



**Mikko Haimila**

**Portfoliotyö:  
Windows 2000 Professional  
työaseman asennus**

**Tietojenkäsittelyn ammattitutkinto  
Kirkkonummi 2004**

## Sisällysluettelo

Johdanto .....	3
Asennusympäristö .....	4
Asennus .....	5
Valmistelu .....	5
Asennuksen aloittaminen .....	6
Kiintolevyn osiointi ja alustus .....	6
Aluekohtaiset asetukset .....	8
Mukauta ohjelmistoasi .....	9
Product Key –tunnus .....	9
Tietokoneen nimi ja järjestelmänvalvojan salasana .....	9
Päivämäärän ja ajan asetukset .....	9
Verkkoasetukset .....	10
Työryhmä tai tietokonetoimialue .....	11
Ohjatun asennuksen viimeistely .....	11
Ohjattu verkkoyhteyden luominen .....	12
Ensimmäinen sisään kirjautuminen .....	12
Tervetuloa Windows 2000:n käyttäjäksi .....	13
Käynnistysvalikon puhekupla .....	13
Ohjattu Internet-yhteyden muodostaminen .....	14
Toimialueeseen liittäminen .....	15
Kirjautuminen toimialueelle .....	15
Verkkoasemaan yhdistäminen .....	16
Kansiodien asetukset resurssinhallinnassa .....	16
Näytönohjaimen ajurin asennus .....	17
Näytönohjaimen asetukset .....	18
Logitechin hiiriajurin asennus .....	18
Windows 2000 Service Pack 4:n asennus .....	19
DirectX asennus .....	19
Internet Explorerin päivitys .....	20
Mediaplayerin päivitys versioon 9 .....	20
AdobePhotoshop 6:n asennus .....	21
Adobe Acrobat Readerin asennus .....	22
Ws Ftp le:n asennus .....	22
WinZip .....	22
Microsoft Office 2000 asennus .....	23
Microsoft Officen päivitys Service Release 1 .....	23
Microsoft Officen päivitys Service Pack 3 .....	24
Windows Update päivitykset .....	24
Tulostimien asennus .....	25
HP 4050 .....	26
HP 1220 C .....	27
Kiintolevyn D-osion alustaminen .....	28
Oletusprofiilin luonti .....	29
Sisäänkirjautuminen .....	29
Tervetuloa Windows 2000:n käyttäjäksi .....	29
Käynnistysvalikon puhekupla .....	29

Logitech hiiren asetukset .....	30
Ohjattu Internet-yhteyden muodostaminen .....	30
Automaattisten päivitysten pois kytkeminen .....	31
Internet Explorerin asetukset .....	31
Microsoft Word .....	32
Word-asetukset .....	32
Word-tyylit .....	33
Microsoft Access .....	34
Microsoft Office käyttäjän tiedot .....	35
WinZip .....	35
Adobe Photoshopin asetukset .....	36
Outlook Expressin pikakuvakkeen poisto .....	37
Käynnistä-valikon asetukset .....	38
Asennustiedostojen poisto .....	39
Käynnistä-valikon siistiminen .....	39
Roskakorin tyhjennys .....	39
Tiedostojen suojausasetukset .....	40
MS Office 2000 organisaatiokaavion vaatimat asetukset .....	40
Adobe Photoshopin vaatimat asetukset .....	41
Oletusprofiilin tallennus .....	42
Oletusprofiilin ja asennuksen testaus .....	42
Tietoturva .....	43

## Johdanto

Tämä dokumentti on asennusohje joka käsittelee suomenkielisen Microsoft Windows 2000 Professional käyttöjärjestelmän asennuksen CD:ltä, sekä asennusympäristössä tarpeelliseksi katsotut ohjelmat toimistotyöskentelyyn. Ohje kattaa myös paikallisen oletusprofiilin luonnin Windows 2000 ympäristöön, jonka toimintamallia voi seurata myös palvelimelle asennettavassa oletusprofiilissa. Ohjeessa muutetaan myös joitakin Windowsin oletusasetuksia helpottamaan jokapäiväistä työskentelyä työasemalla.

Olen kirjoittanut tämän Windows 2000 asennusohjeen osana muita opinäytteitä tietojenkäsittelyn ammattitutkintoa varten. Asennusohje on tarkoitettu Kirkkonummella sijaitsevan IT-asiantuntijakoulutuksen mukaiseen luokkahuoneympäristöön. Asennusohje on pyritty kirjoittamaan siten, että aloittelevakin tietokoneen käyttäjä osaisi suorittaa asennukset pelkästään ohjetta seuraten. Suoritettuasi asennuksen dokumentin mukaisessa järjestyksessä, käytössäsi tulisi olla täysin toimiva Windows 2000 työasema ohjelmineen normaalikäyttäjän tai tehokäyttäjän oikeuksin varustetun käyttäjän tarpeita ajatellen. Kyseinen työasema voidaan tarvittaessa kloonata ja asentaa myöhemmin useampaan identtiseen työasemaan verkon kautta (esim. Ghostin avulla).

Ohjetta voi toimintamalliensa osalta soveltaa myös muissa verkkoympäristöissä sekä Windows XP- ja Office XP-työasemien asennuksissa. On kuitenkin huomioitava, että sovellettaessa ohjetta muihin ympäristöihin mm. IP-osoitteet, käyttäjätunnukset, ohjelmaversiot ja hakemistopolut saattavat muuttua täysin erilaisiksi verrattuna tähän dokumenttiin. Dokumentissa mainitut IP-osoitteet, käyttäjänimet ja konenimet ovat keksittyjä.

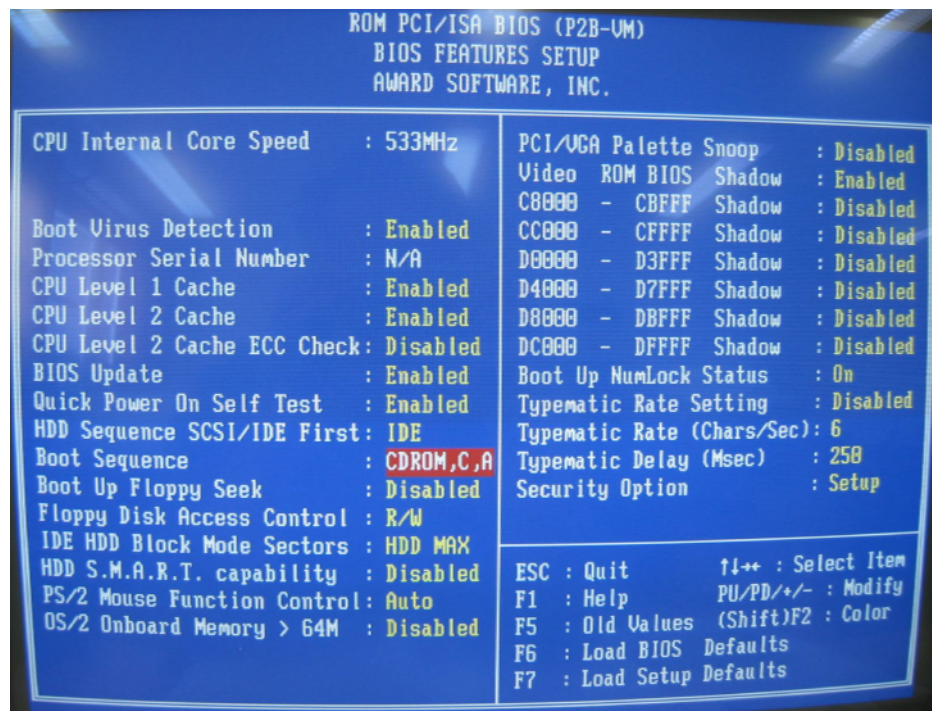
## Asennusympäristö

Windows 2003-palvelimen toimialueella on luokkahuoneessa 21 työasemaa joista yksi on opettajan kone ja kaksi toimii ”Hallinta”-koneena jakaen asennus-tiedostoja muihin työasemiin. Toimialueeseen kuuluu myös kaksi tulostinta. Työasemissa (Osborne) on seuraavat laitteet: Asus P2B-VM emolevy integroidulla äänipiirillä, 433 MHz Intel Celeron prosessori, 192 Mt keskusmuistia, 10 ja 15 Gt kovalevy siirtokelkalla, levykeasema, Cd-rom-asema, 3Comin 905-sarjan verkkokortti, ATI Rage 128 näytönohjain ja 17 tuuman kuvaputkinäyttö sekä näppäimistö ja hiiri. Alle on listattu joi-takin tärkeitä parametreja asennukseen liittyen:

Toimialue:	kntat04
Työaseman nimi:	kone01j...kone18j
Työaseman IP-osoite:	172.23.0.211...172.23.0.228
Aliverkon peite:	255.255.248.0
Oletusyhdykäytävä:	172.23.0.1
Ensisijainen DNS:	172.23.0.5
Toissijainen DNS:	xxx.xxx.xxx.xxx
Ohjelmat verkossa:	\\xxxx1\Ohjelmat tai \\xxxx2\Ohjelmat
Laser, mv: HP4050	172.23.0.51
Muste, väri: HP1220C	172.23.0.52
Ylläpitäjän tunnus:	xxxxxx
Oletusprofiilin luonti:	xxxxxx
Käyttäjättestaus:	user1, user2

## Asennus

*Ennen asennusta huolehdi siitä, ettei mitään tarpeellista tietoa ole kiintolevyllä johon asennus tullaan suorittamaan. Tarvittaessa huolehdi tietojen varmuuskopiointista ennen asennuksen aloittamista.*



**Kuva 1. Näkymä koneen BIOS-asetuksista**

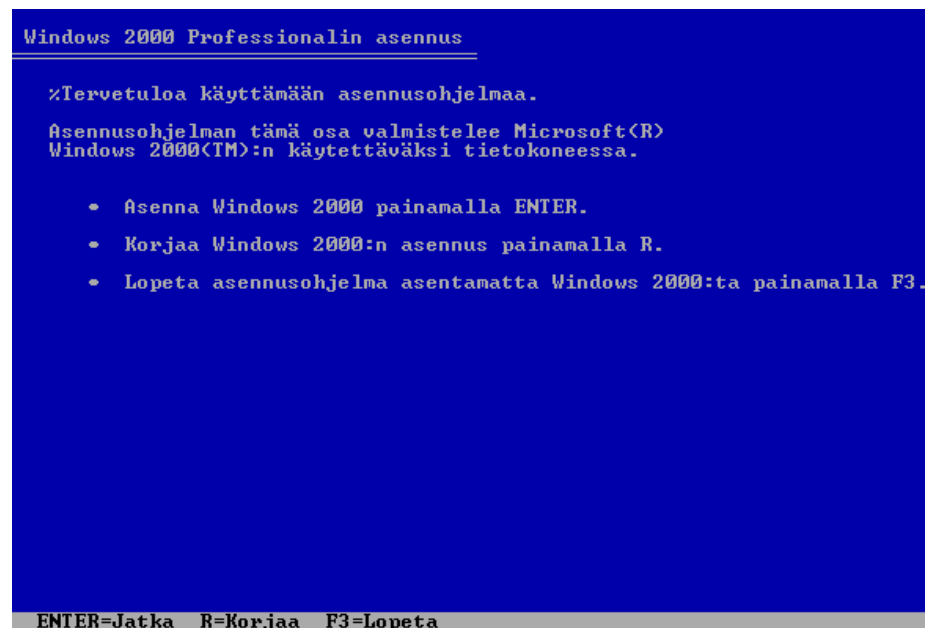
## Valmistelu

Aloita asennuksen valmistelu käynnistämällä kone ja mene BIOS-asetuksiin painamalla ruudulle ilmestyvän kehoitteen mukaisesti DEL-näppäintä. Tässä vaiheessa voi olla kätevää laittaa Windows 2000 asennuslevy CD-asemaan ja poistaa mahdollinen levyke levykeasemasta. BIOS:issa määritellään, koneen käynnistyminen CD-asemasta. Jos BIOS:ille on määritely salasana anna se ja pääset valikkoon. Siirry nuolinäppäimin kohtaan ”BIOS FEATURES SETUP” ja valitse tämä valikko painamalla ENTER-näppäintä. Hae kuvan 1 mukaisesti sieltä ”Boot Sequence” ja valitse +/-näppäimin vaihtoehto jossa CDROM on ennen C-asemaa esim. ”CDROM, A, C”. Valittuasi käynnistysjärjestyksen poistu painamalla kerran ESC-näppäintä ja valitse nuolinäppäimin ”SAVE & EXIT SETUP” ja paina ENTER-näppäintä. Vastaa Y ja paina ENTER tallentaaksesi muutokset BIOS:iin ja käynnistääksesi tietokoneen uudelleen.

Nyt kone käynnistyy ensisijaisesti CD-asemalta ja lataa Windows 2000 asennusohjelman. Jos kiintolevyllä on ennestään toimiva käyttöjärjestelmä latautuu se (myös Linux) ellet paina välilyöntiä käynnistytyn aikana. Tästä tulee lyhytkestoinen kehoite näytölle joten ajoitus vaatii nopeutta. Jos kaikki meni kuten pitikin alkaa asennusohjelma lataamaan laitteistoon liittyviä tiedostoja.

Huomaa, kun lopulta olet suorittanut Windowsin asennuksen palauta käynnistysjärjestykseksi ”C-only” ja huolehdi, että BIOS-asetuksiin pääsy edellyttää salasanan. Jos kone on vielä lukittu työpisteeseen niin, ettei sen sisälle pääse ilman avaimia (tai liiallista voimankäyttöä) on tietoturvasäilytys otettu huomioon riittävässä määrin. Varsinkin paikallisesti on ei-toivotun vieraan helppo päästä muuttamaan Windowsin salasanoja tai tutkimaan tiedostoja yksinkertaisen buuttaavan levykkeen tai CD:n avulla.

## Asennuksen aloittaminen



Kuva 2. Asennuksen aloittaminen

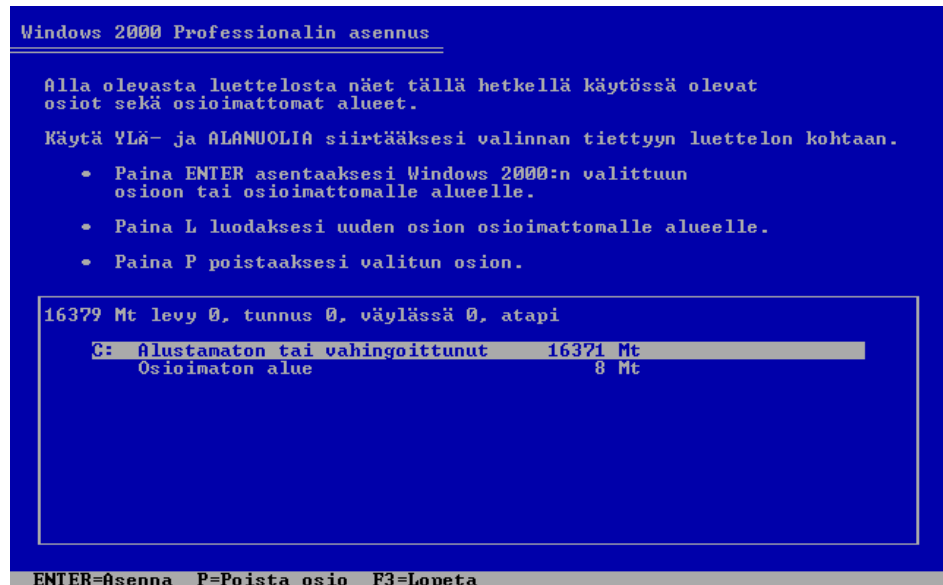
1. Odoteltuasi hetken tulee eteesi valikko jossa valittavanasi on kolme vaihtoehtoa. Paina ENTER aloittaaksesi asennuksen.
2. Seuraavaksi saat eteesi ruudun jossa on Windows 2000-käyttöoikeussopimus. Hyväksy sopimus painamalla F8.

## Kiintolevyn osiointi ja alustus

Tässä vaiheessa saat eteesi tiedot koneesi kiintolevyjen osioista siltä osin kuin asennusohjelma ne tunnistaa.

*”Osioimaton alue” on levyn aluetta jota ei ole otettu käyttöön. ”Tuntematon” on taas varattu sellaisen tiedostojärjestelmän käyttöön jota asennusohjelma ei tunnista (esim. Linuxin käyttämät tiedostojärjestelmät: ext2/3, reiserFS, jne.) Tarkoituksena on luoda tässä vaiheessa levyille C- ja D-osio. C-osiolle asennetaan Windows 2000 ja muut käyttöön otettavat ohjelmat. C-osion tulee olla riittävän suuri, jotta kaikki tarpeellinen saadaan asennettua. On syytä jättää myös tilaa mahdollisille uusille ohjelmille jotka saattavat tarvita tilaa lähitulevaisuudessa. D-osiota voidaan käyttää esimerkiksi suurien tiedostojen tallentamista varten. Osioinnin yhteydessä*

asennusohjelma näyttää aina 8 Mt:n kokoisen osioimattoman alueen johon ei tarvitse kiinnittää sen enempää huomiota. Windows ympäristöissä kiintolevy on syytä alustaa aina NTFS-tiedostojärjestelmää käyttäen jos mahdollista. NTFS tarjoaa vikasietoisemman järjestelmän kuin vanhemmat FAT-järjestelmät. Samalla se mahdollistaa tiedostojärjestelmän suojausasetukset eri käyttäjätunnuksia ja ryhmiä varten.



Kuva 3. Kovalevyn osiointi

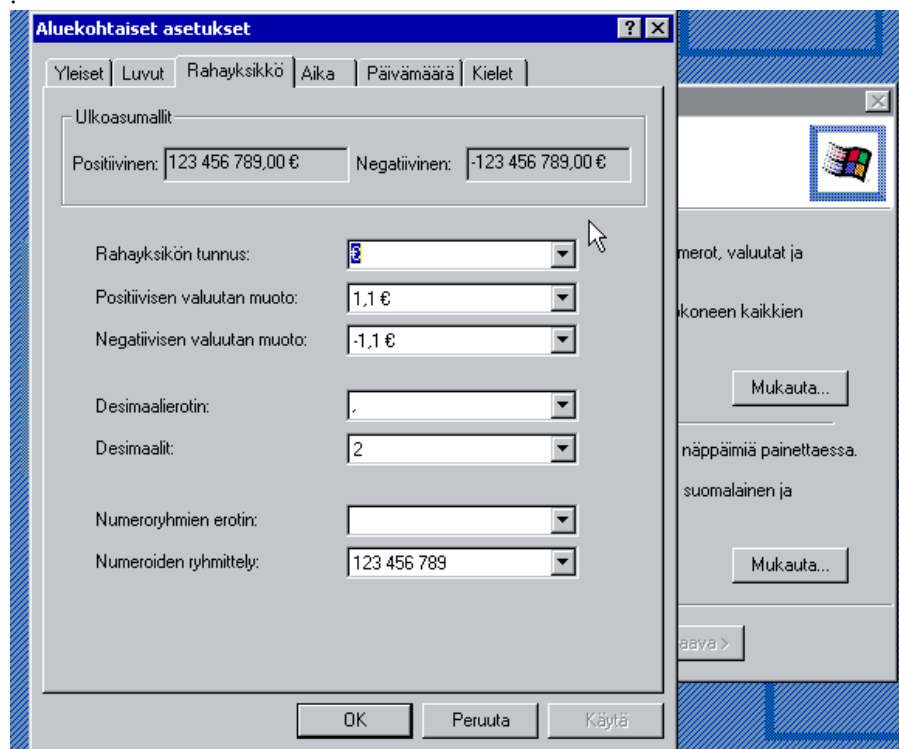
1. Poista kaikki mahdollisesti jo olemassa olevat osiot valitsemalla tällainen osio nuolinäppäimin ja painamalla P-näppäintä. Poiston yhteydessä ohjelma antaa varoituksia osion poistamisesta ja sen aiheuttamasta tiedon menetyksestä. Jatka näistä painamalla ENTER- tai S-näppäintä kehotteen mukaisesti. Kun osiot on poistettu sinulla on yksi yhtenäinen koko kiintolevyn kapasiteetin omaava osioimaton alue (n. 10 Gt tai 15 Gt).
2. Ennen uusien osioiden luontia tilanne tulisi olla likimain kuvan 3 kaltaisen. Luo uusi osio painamalla L-näppäintä.
3. Asennusohjelma ehdottaa koko levyn kapasiteettia käytettäväksi, mutta pyyhi tämä arvo askelpalautin-näppäimellä ja anna osion kooksi 5000 Mt ja paina ENTER. Näet nyt näytöllä C-osion ja isomman osioimattoman alueen.
4. Siirry nuolinäppäimin osioimattoman alueen kohdalle ja paina L-näppäintä luodaksesi D-osion. Anna osion kooksi ehdotettu määrä, eli loput kiintolevyn kapasiteetista ja paina ENTER hyväksyäksesi toimenpiteen.
5. Nyt sinulla on kaksi alustamatonta osiota kiintolevyllä. Jäljelle jäävä 8 Mt:n kokoinen osioimaton alue ei aiheuta toimenpiteitä. Jatkaaksesi asennusta valitse C-osio aktiiviseksi ja paina ENTER.
6. Seuraavassa valitse tiedostojärjestelmäksi NTFS valitsemalla vaihtoehto: ”Alusta osio käyttämään NTFS-tiedostojärjestelmää” ja paina ENTER-näppäintä.



7. Asennus alustaa C-osion ja kopioi tiedostoja Windows 2000:n asennuskansioihin. Kone käynnistyy uudelleen jonkin ajan kuluttua.

### Aluekohtaiset asetukset

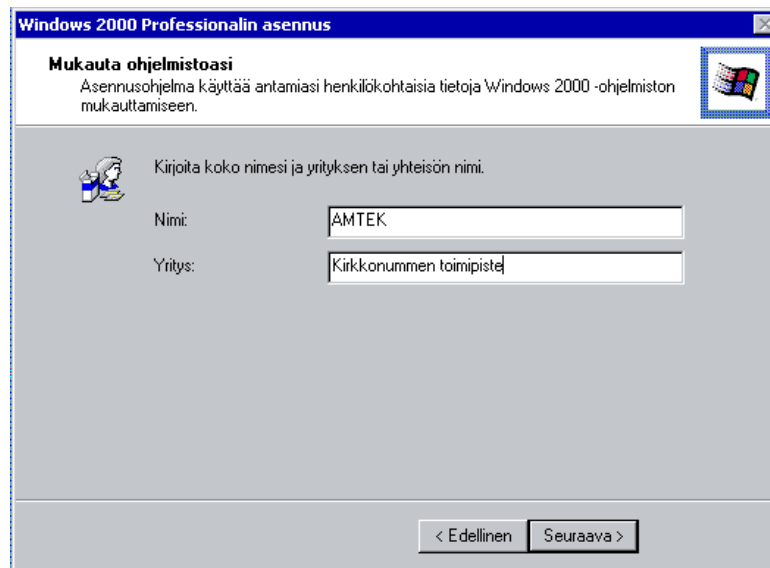
*Aluekohtaisissa asetuksissa on muutettava rahayksikkö euroksi, sekä englannin kielinen näppäimistö pois käytöstä, joka jäisi oletuksena turhaan häiritsemään Windowsin käyttöä*



**Kuva 4. Aluekohtaiset asetukset**

1. Ennen aluekohtaisia asetuksia saat eteesi tervetuloitotukset josta asennus jatkuu automaattisesti ellei klikkaa hiirellä ”Next”-painiketta.
2. Asennus etsii tietokoneessa olevia laitteita ja asentaa laitteita tietokoneeseen.
3. ”Aluekohtaiset asetukset”-kohdassa klikkaa ylem্পää ”Mukauta”-painiketta.
4. ”Rahayksikkö”-välilehti (kuva 4): Muuta rahayksikön tunnuksiksi ”€”.
5. ”Kielet”-välilehti: Poista ”Asennetut kielet” alta ”EN englantia (Yhdysvallat)” klikkaamalla ko. alue aktiiviseksi ja painamalla ”Poista”-painiketta.
6. Hyväksy muutokset ”OK”-painikkeella ja klikkaa ”Seuraava”-painiketta

## Mukauta ohjelmistoasi



Kuva 5. ”Ohjelmiston mukautus”

”Mukauta ohjelmistoasi”-ikkunaan tulee kirjoittaa kuvan 5 mukaiset tiedot: ”Nimi:” *AMTEK*, ”Yritys:” *Kirkkonummen toimipiste*. Klikkaa ”Seuraava”-painiketta jatkaaksesi asennusta.

## Product Key –tunnus

Kirjoita Windows-lisenssin mukainen tuoteavain sille varattuihin kenttiin ja tiedot syötettyäsi jatka asennusta ”Seuraava”-painikkeella.

## Tietokoneen nimi ja järjestelmänvalvojan salasana

*Järjestelmänvalvoja on Windows 2000:n sisäänrakennettu käyttäjätunnus jolla on paikalliset oikeudet tehdä kaikki mahdollinen koneella. Salasanaksi on suositeltava laittaa tarpeeksi pitkä merkkijono joka sisältää kirjaimia erikoismerkkejä sekä numeroita.*

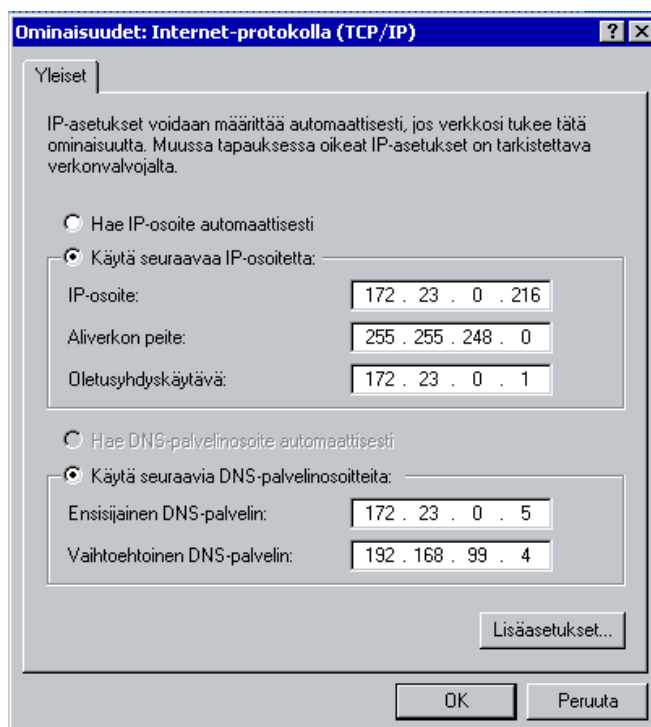
1. Anna tietokoneen nimeksi koneellesi ennalta määrätty yksilöllinen nimi esimerkiksi *KONE05J*.
2. Kirjoita Järjestelmänvalvojan salasana ja paina se ehdottomasti mieleesi myöhempää käyttöä varten.
3. Klikkaa ”Seuraava”-painiketta

## Päivämäärän ja ajan asetukset

1. Tarkista kellon aika ja muuta tarvittaessa
2. Jatka ”Seuraava”-painikkeella

## Verkkoasetukset

*Jos DHCP-palvelin ei ole käytettävissä tai sitä ei haluta käyttää, on koneen IP-osoite ja muut verkon osoitteet määriteltävä käsin. IP-osoite on aina saman verkon alla yksilöllinen. Alla oleva 172-sarjan osoite on sisäverkon osoite jota ei käytetä internetissä vaan on rajattu sisäverkkojen käyttöön. Aliverkonpeite määrittelee verkon osoiteavaruuden joka on käytettävissä. Oletusyhdykäytävä määrittelee reitin toiseen verkkoon kuten WAN tai internet. DNS-palvelin taas huolehtii DNS-nimien jakamisesta asiakaskoneille. Esimerkiksi internetissä DNS-nimi w3c.org joka halutaan näkyviin internet selaimen vastaa tiettyä IP-osoitetta jonka DNS-palvelin antaa nimi-kyselyyn tehneelle koneelle ja vasta IP:n avulla saadaan yhteys tälle www-palvelimelle.*

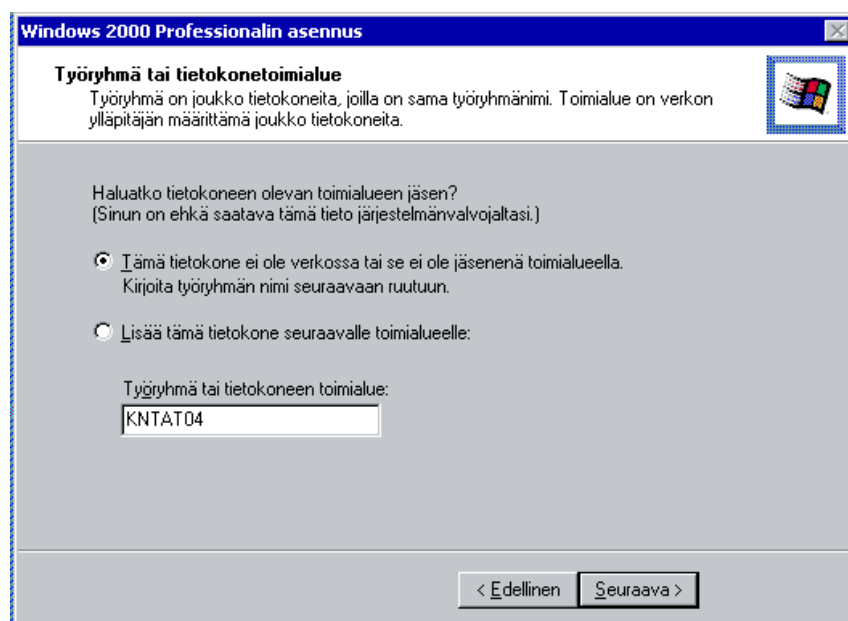


**Kuva 6. TCP/IP-asetukset**

1. Valitse mukautetut asetukset ja klikkaa ”Seuraava”-painiketta.
2. Valitse aktiiviseksi ”Internet-protokolla (TCP/IP)” ja klikkaa ”Ominaisuudet”-painiketta.
3. Klikkaa hiirellä asetus ”Käytä seuraavaa IP-osoitetta:” aktiiviseksi.
4. Kirjoita IP-osoite, aliverkon peite, oletusyhdykäytävä ja DNS-palvelimet niille varattuihin kenttiin verkon ylläpitäjältä saamiesi tietojen mukaisesti.
5. Hyväksy tiedot ”OK”-painikkeella.
6. Jatka asennusta ”Seuraava”-painikkeella.

## Työryhmä tai tietokonetoimialue

*Windows-työasema voidaan liittää joko työryhmään tai toimialueeseen. Työryhmään voikin liittyä myös ilman erillistä työryhmäpalvelinta, mutta toimialuetta varten on tarpeellista pystyttää oma palvelimensa käyttäjätunnuksineen ja ryhmineen. Aluksi voi olla hyvä liittää kone väliaikaisesti työryhmään jotta vältetään mahdollisilta ongelmilta toimialueeseen liittyttäessä epäsovinnaisilla konenimillä. Näin asennus voidaan suorittaa mutkattomasti. Näitä asetuksia voi vapaasti muuttaa myöhemmin kun Windows on asennettu.*



**Kuva 7. Työryhmän tai toimialueen valinta**

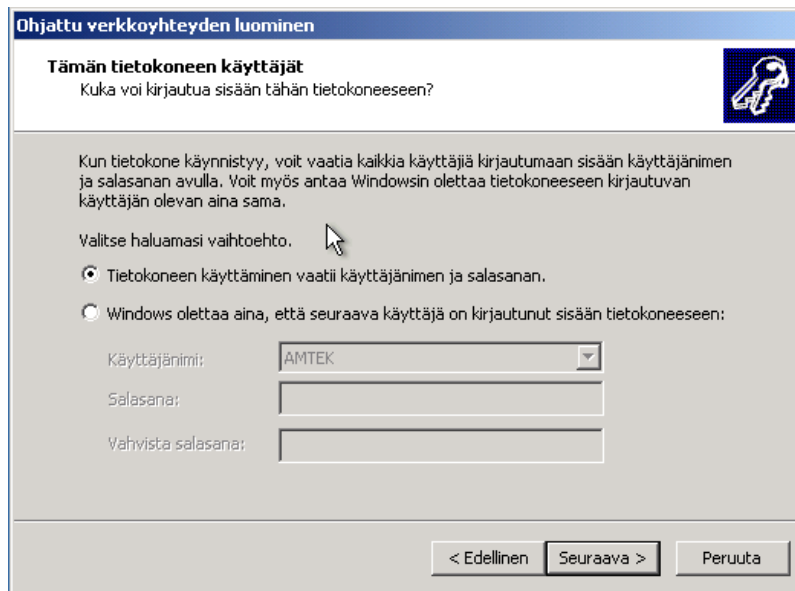
1. Jätä oletus voimaan: ”Tämä tietokone ei ole verkossa tai se ei ole jäsenenä toimialueella”.
2. Kirjoita ylläpitäjän toimialueeksi määrittelemä nimi *KNTAT04* väliaikaista tarkoitusta varten kenttään ”Työryhmä tai tietokoneen toimialue:” ja jatka ”Seuraava”-painikkeella.

## Ohjatun asennuksen viimeistely

Asennus suorittaa seuraavaksi erilaisten osien asennusta, suorittaa lopputoimia ja viimeistelyjä. Asennuksen niin kehottaessa voit poistaa asennus-CD:n asemasta ja käynnistää koneen uudelleen klikkaamalla ”Valmis”-painiketta.

## Ohjattu verkkoyhteyden luominen

*Yleisesti ottaen on järkevää vaatia tietokoneen käyttämiseen salasanaa. Salasanakyselyllä mahdollistetaan mm. eri profiilit eri käyttäjien kesken tietoturvasta ja ylläpidollisesta hallinnasta puhumattakaan.*



**Kuva 8. Tietokoneen käyttäjätunnusten kirjautumiskäytäntö**

1. ”Ohjattu verkkoyhteyden luominen”-ikkunassa: Klikkaa ”Seuraava”-painiketta.
2. ”Tämän tietokoneen käyttäjät”- kohdassa Valitse ”Tietokoneen käyttäminen vaatii käyttäjänimen ja salasanan” ja klikkaa ”Seuraava”-painiketta.
3. Lopuksi klikkaa ”Valmis”-painiketta.

## Ensimmäinen sisään kirjautuminen

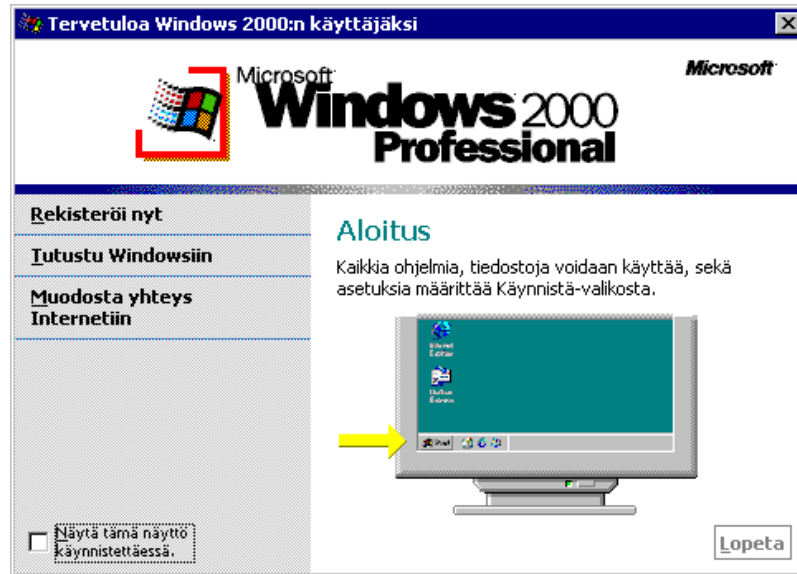


**Kuva 9. Kirjautumisikkuna**

*Sisäänkirjautuminen tehdään ensimmäisellä kerralla ”Järjestelmänvalvoja”-tunnuksella.*

1. Käyttäjätunnus on valmiiksi ”Järjestelmänvalvoja”
2. Kirjoita ”Salasana:”-kenttään aiemmin määrittelemäsi salasana.
3. Klikkaa ”OK”-painiketta tai hyväksy ENTER-näppäimellä.

Tervetuloa Windows 2000:n käyttäjäksi



**Kuva 10. Windowsin tervetulotoivotus ensimmäisessä käynnistyksessä**

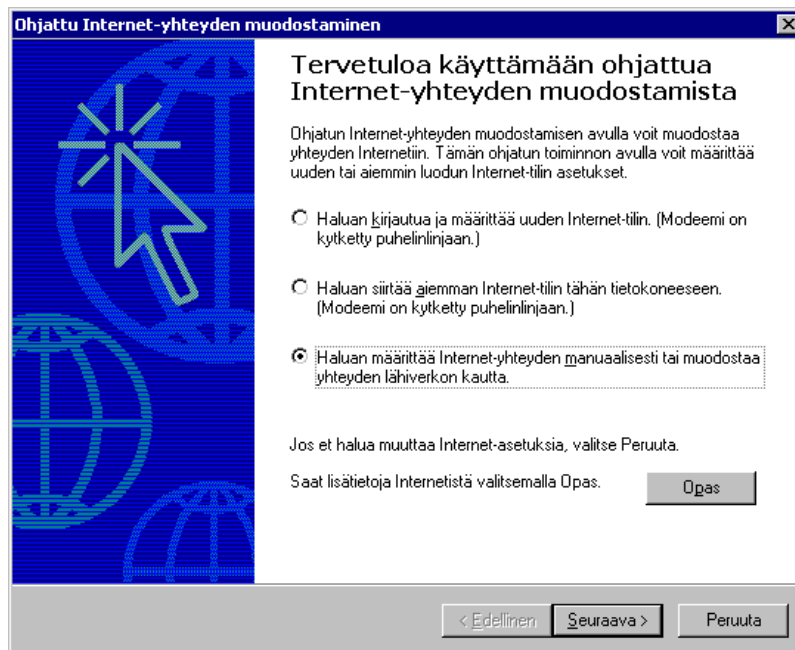
1. Poista valinta vasemmasta alalaidasta: ”Näytä tämä näyttö käynnistettäessä”.
2. Klikkaa ”Lopeta”-painiketta sulkeaksesi tervetulotoivotuksen.

Käynnistysvalikon puhekupla

Puhekupla poistuu käytettyäsi kerran ”Käynnistä”-valikkoa. Kun klikkaat kaksi kertaa käynnistysvalikkoa, poistuu ”puhekupla” näkyvistä.

## Ohjattu Internet-yhteyden muodostaminen

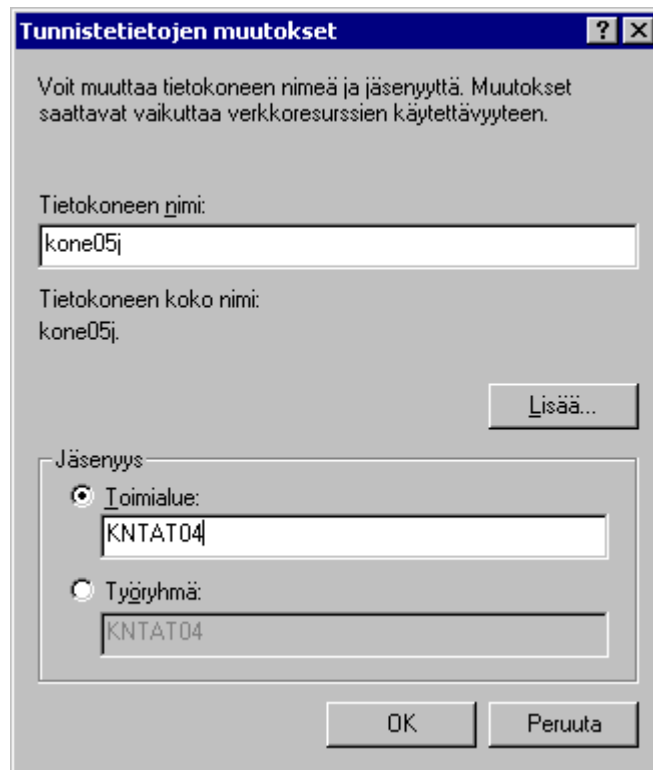
*Tämä toiminto on tarkoitettu lähinnä Internet Explorerin asetuksia ja ohjatun modeemiyhteyden luontia varten. Varsinainen verkkoyhteyshän on mahdollistettu jo aiemmin verkkoasetuksissa.*



**Kuva 11. Internet-yhteyden ohjattu toiminto**

1. Tuplakalikkaa työpöydältä ”Yhdistä internetiin”-kuvaketta.
2. Valitse näkyvistä vaihtoehdoista alin: ”Haluan määrittää Internet-yhteyden manuaalisesti tai muodostaa yhteyden lähiverkon kautta”. Klikkaa ”Seuraava”-painiketta jatkaaksesi.
3. ”Internetyhteyden asetusten määrittäminen”-ikkunassa valitse alempi vaihtoehto ”Yhteys lähiverkon kautta” ja klikkaa ”Seuraava”-painiketta.
4. ”Lähiverkon internet asetukset”-ikkunassa poista ruksi kohdasta ”Automaattinen välityspalvelimen etsiminen”, koska välityspalvelinta ei ole käytössä ja klikkaa ”Seuraava”-painiketta.
5. ”Määritä Internet Mail -tili”-ikkunassa valitse vaihtoehto ”Ei” ja klikkaa ”Seuraava”-painiketta.
6. Poista ruksi kohdasta ”Muodosta internetyhteys heti...”. Klikkaa ”Valmis”-painiketta lopettaaksesi toiminto.

## Toimialueeseen liittäminen



Kuva 12. Toimialueeseen liittäminen

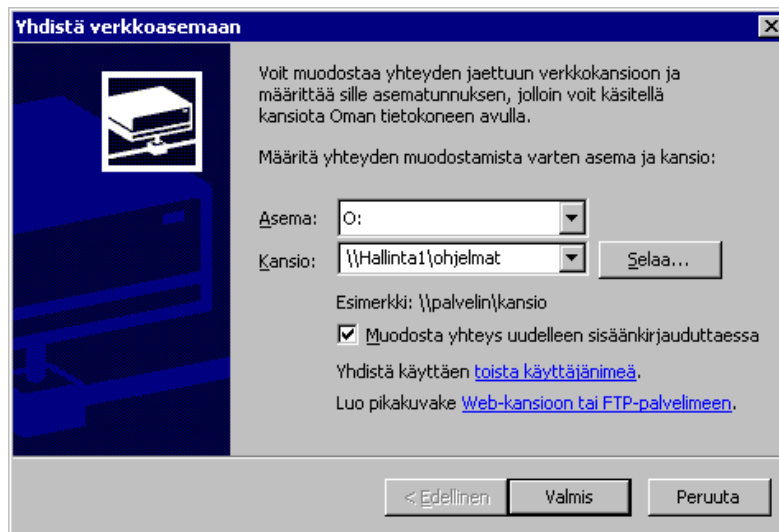
1. Klikkaa hiiren kakkospainikkeella (oletuksena oikeanpuoleinen) ”Oma tietokone”-kuvaketta työpöydältä ja valitse ”Ominaisuudet”.
2. ”Ominaisuudet: Järjestelmä”-ikkunassa mene ”Verkkotunnus”-välilehdelle ja klikkaa ”Ominaisuudet”-painiketta.
3. Valitse ”Jäsenyys”-otsikon alta, ”Toimialue:” ja kirjoita *KNTAT04*. Klikkaa vielä ”OK”-painiketta.
4. Aukeavaan ikkunaan kirjoita domainoikeudet omaava tunnuksesi *tuki4* ja salasana. Klikkaa ”OK”-painiketta.
5. Hyväksy ilmestyvät tiedoksiannot ja klikkaa lopuksi ”OK”-painiketta sulkeaksesi ”Ominaisuudet: Järjestelmä”-ikkunan.
6. Seuraavaksi Windows kysyy haluatko käynnistää tietokoneen uudelleen. Klikkaa ”Kyllä”-painiketta.

## Kirjautuminen toimialueelle

1. Aloita painamalla Ctrl+Alt+Del.
2. ”Kirjautu Windowsiin”-ikkunassa klikkaa ”Asetukset >>”-painiketta ja valitse kirjautumisalueeksi ”kntat04”.
3. Kirjautu sisään *tuki4*-tunnuksella. Käytä tätä tunnusta aina jatkossa ohjelmien, ajureiden ja päivitysten asentamisessa jolloin voit hyödyntää verkkoresursseja ja tunnuksen ylläpitäjän oikeuksia.



## Verkkoasemaan yhdistäminen



Kuva 13. Verkkoaseman käyttöönotto

*Koulun verkossa (kntat04) on kaksi Windows 2000 Professional työasemaa jotka jakavat asennustiedostoja verkossa. Maksimimäärä yhtäaikaista yhteyksiä yhteen työasemaan on rajattu kymmeneen, joten tarvitaan kaksi konetta palvelemaan 20:n koneen tarpeita: "Hallinta1" ja "Hallinta2".*

1. Klikkaa hiiren kakkospainikkeella "Verkkoympäristö"-kuvaketta työpöydältä ja valitse "Yhdistä verkkoasemaan...".
2. Määritä "Yhdistä verkkoasemaan"-ikkunassa aseman kirjaimeksi "O:".
3. Kohtaan "Kansio:" kirjoita \\Hallinta1\ohjelmat. (tai \\Hallinta2\ohjelmat jos näin on sovittu.)
4. Klikkaa "Valmis"-painiketta lopettaaksesi.

## Kansioden asetukset resurssinhallinnassa

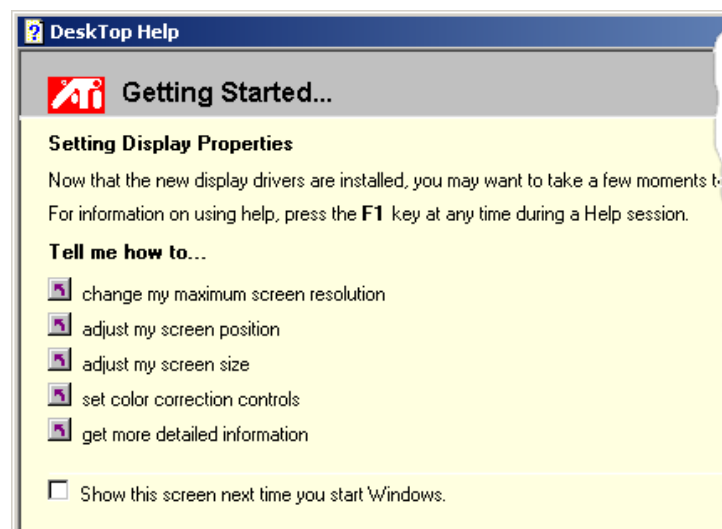
*Seuraavassa kuvatut asetukset on tarkoitettu kokeneemmalle käyttäjälle sekä ylläpitäjälle mielestäni paremmin sopiviksi kuin Windowsin tarjoamat oletusasetukset. Asetukset mahdollistavat mm. piilotiedostojen näkymisen sekä tiedostopäätteiden näkymisen. Jos koet jotkin mainitsemani asetukset itsellesi tarpeettomiksi tai käyttöä häiritseväksi jätä ne tekemättä.*

1. Avaa "Windows Resurssinhallinta" joko painamalla näppäinyhdistelmää Win+E tai "Käynnistä"-valikosta: "Ohjelmat", "Apuohjelmat", "Windows Resurssinhallinta"
2. Valitse vasemmalta aktiiviseksi esimerkiksi "Paikallinen levy (C:)" ja valitse valikosta "Näytä", "Tiedot".
3. Valitse valikosta "Työkalut", "Kansion asetukset..."
4. Mene "Näytä"-välilehdelle ja poista seuraavista kohdista ruksi: "Muista kunkin kansion näkymäasetukset", "Piilota suojatut käyttöjärjestelmä-tiedostot (suositus)" ja "Piilota tunnettujen tiedostotyyppien tunnisteet".

5. Lisää seuraaviin kohtiin ruksi: ”Näytä koko polku osoitepalkissa”, ”Näytä koko polku otsikkopalkissa” ja ”Näytä pakatut tiedostot ja kansiot erivärisinä”.
6. Muuta ”Piilotetut tiedostot ja kansiot” alta valinta kohtaan ”Näytä piilotetut tiedostot ja kansiot”
7. Klikkaa ”Käytä”-painiketta ja ylhäältä painiketta ”Nykyisen kansion kaltainen” jos näkymä resurssinhallinnassa vastaa haluamaasi (lista tai kuvakkeet).
8. Sulje ”OK”-painikkeella.

### Näytönohjaimen ajurin asennus

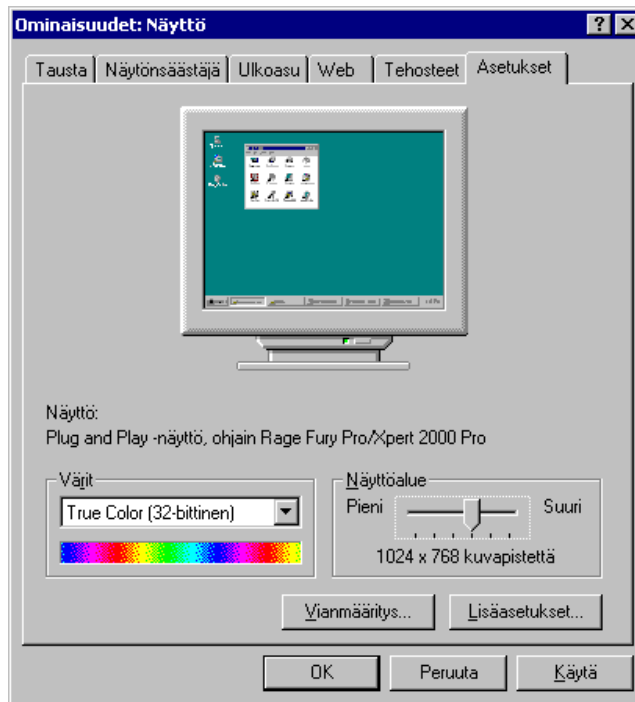
1. Avaa ”Oma tietokone” tuplaklikkaamalla sen kuvaketta työpöydällä tai avaa resurssinhallinta joko painamalla näppäinyhdistelmää Win+E tai ”Käynnistä”-valikosta: ”Ohjelmat”, ”Apuohjelmat”, ”Windows Resurssinhallinta”.
2. Käynnistä O:-verkkoasemalta seuraava tiedosto tuplaklikkaamalla sen kuvaketta: ”O:\Ati\Win2k\2KR12851.exe” ja klikkaa ”Next”-painiketta aukeavasta asennusikkunasta.
3. Vaihda kansioksi johon tiedot puretaan C:\asennus\Ati ja jatka ”Next”-painikkeella.
4. Tervetuloivotuksesta pääset jatkamaan ”Next”-painikkeella
5. Seuraavassa ikkunassa hyväksy tiedot ”Yes”-painikkeella.
6. Lopuksi esiin tulevassa ikkunassa jätä valinta ”Yes. I want to restart my computer now.” voimaan ja klikkaa ”Finish”-painiketta.
7. Anna koneen käynnistyä uudelleen ja kirjaudu takaisin Windowsiin tunni4-tunnuksella.
8. Poista ATI:n ”Getting Started...”-ikkunan vasemmasta alalaidasta valinta ”Show this screen next time you start windows.” ja sulje ikkuna.



Kuva 14. ATI:n näkemys asetusten helpokäyttöisyydestä

## Näytönohjaimen asetukset

*Alla ohjeistetut näytön asetukset on tarkoitettu koulun koneille (kntat04). Mitä suurempi resoluutio on, sitä enemmän tietoa mahtuu näytölle samaan aikaan, mutta tekstin koko vastaavasti pienenee. Mahdollisimman suuri virkistystaajuus taas on miellyttävämpi silmälle.*



**Kuva 15. Näytön asetukset**

1. Klikkaa työpöydän tyhjässä kohdassa hiiren kakkospainiketta ja valitse ”Ominaisuudet”. Mene ”Asetukset”-välilehdelle.
2. Muuta Värit: ”True Color (32-bittinen)”.
3. Muuta Näyttöalue: ”1024x768 kuvapistettä”.
4. Klikkaa ”Lisäasetukset” ja mene ”Näyttölaite”-välilehdelle ja muuta Päivitysnopeudeksi 85 hertsiä ja klikkaa ”OK”-painiketta.
5. Hyväksy aukeava ilmoitus ”OK”-painikkeella. ja klikkaa ”Kyllä”-painiketta kun Windows kysyy ”Haluatko säilyttää nämä asetukset?”
6. Sulje ”Ominaisuudet: Näyttö”-ikkuna ”OK”-painikkeella.

## Logitechin hiirijurin asennus

1. Käynnistä verkkoasemasta tiedosto ”O:\Mouse\MW961FIN.EXE”.
2. Hyväksy ”Lisenssisopimus” ”Kyllä”-painikkeella.
3. ”Valitse kohde”-kohdassa klikkaa ”Seuraava”-painiketta.
4. ”Valitse ohjelmakansio”-kohdassa klikkaa ”Seuraava”-painiketta.
5. ”Lueminut”-ikkunassa valitse ”Ei.” ja klikkaa ”Seuraava”-painiketta.
6. Viimeisessä ikkunassa valitse ”Kyllä, haluan käynnistää tietokoneen uudelleen nyt.” ja klikkaa ”Valmis”-painiketta.

7. Anna koneen käynnistyä uudelleen ja kirjaudu sisään Windowsiin tuki4-tunnuksella.

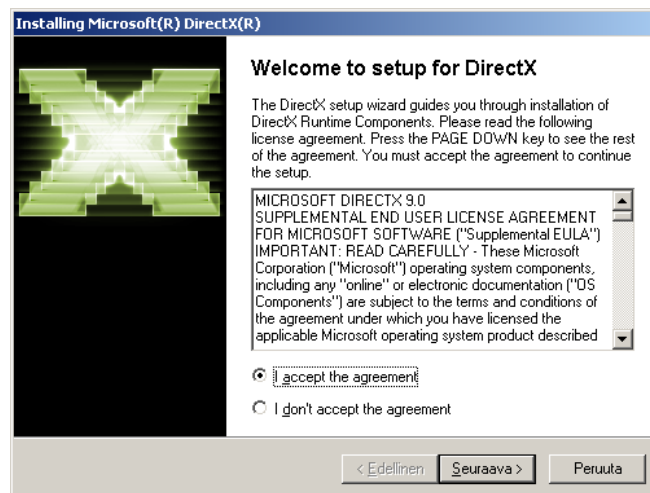
#### Windows 2000 Service Pack 4:n asennus

*”Service Pack” -päivitykset ovat ohjelmistojen laajempia turvallisuus- ja bugipäivityksiä, jotka kannattaa yleensä aina ajaa koneelle jos niistä ei tiedetä olevan haittaa ohjelmille tai laiteajureille joita käytetään. Jos päivityksen epäillään aiheuttavan ongelmia on syytä huolehtia varmuuskopiointista ja testata päivitys ensin yhdessä työasemassa silloin kun on kyse useamman työaseman ympäristöstä.*

1. Käynnistä ”O:\w2ksp4\w2ksp4\_fi.exe”.
2. Jatka tervetuloitovotuksesta eteenpäin ”Seuraava”-painikkeella.
3. ”Käyttöoikeussopimus”-kohdassa valitse ”Hyväksyn” ja klikkaa ”Seuraava”-painiketta.
4. ”Valitse vaihtoehdot”-ikkunassa valitse ”Älä arkistoi tiedostoja” ja klikkaa ”Seuraava”-painiketta.
5. Lopuksi klikkaa ”Valmis”-painiketta ja anna tietokoneen käynnistyä uudelleen ja kirjaudu Windowsiin tuki4-tunnuksella.

#### DirectX asennus

*DirectX on Microsoftin kehittämä rajapinta jolla mahdollistetaan mm. erilaisten näytönohjaimien ja äänikorttien toiminta DirectX-pelien kanssa. Peliohjelmoijat vapautetaan näin laiteriippuvaisesta ohjelmoinnista.*



**Kuva 16. DirectX asennus**

1. Käynnistä ”O:\DirectX9\dx90\_redist.exe”.
2. Hyväksy sopimus ”Yes”-painikkeella
3. ”WinZip Self-Extractor”-ikkunassa kirjoita kohtaan ”Unzip to folder:” C:\asennus\directx\ ja klikkaa ”Unzip”-painiketta.
4. Hyväksy onnistuneen purun ilmoitettava tieto ”OK”-painikkeella ja sulje ”WinZip Self Extractor”-ikkuna ”Close”-painikkeella.
5. Käynnistä ”C:\asennus\directx\DirectX9\dxsetup.exe”.

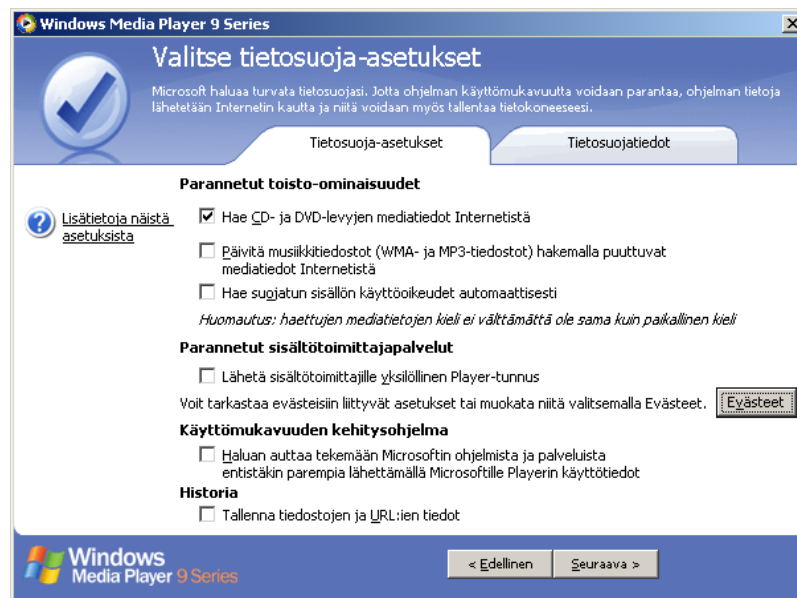
6. Hyväksy sopimus valitsemalla "I accept the agreement" ja klikkaa "Seuraava"-painiketta.
7. Klikkaa taas "Seuraava"-painiketta ja lopuksi asennuksen loputtua "Valmis"-painiketta.
8. Odota koneen uudelleen käynnistymistä ja kirjaudu takaisin Windowsiin tuki4-tunnuksella.

### Internet Explorerin päivitys

*Samoin kuin muukin käyttöjärjestelmä ja ohjelmat, on erittäin tärkeitä päivittää Internet Explorer uusimpaan versioonsa lukuisten tietoturva-aukkojen vuoksi.*

1. Käynnistä "O:\Selaimet\Ie6\ie6\_sp1\_fi\_full.exe".
2. Muuta hakemisto johon asennustiedostot puretaan seuraavaksi: C:\asennus\IE6SP1FI\ ja klikkaa "Unzip"-painiketta. Hyväksy onnistuneesta purkamisesta tuleva ilmoitus "OK"-painikkeella ja klikkaa "Close"-painiketta.
3. Käynnistä "C:\asennus\IE6SP1FI\ie6setup.exe".
4. Valitse "Hyväksyn sopimuksen" ja klikkaa "Seuraava"-painiketta.
5. Seuraavassa ikkunassa klikkaa taas "Seuraava"-kuvaketta.
6. Lopuksi klikkaa "Valmis"-painiketta ja koneen käynnistyttyä uudelleen kirjaudu Windowsiin tuki4-tunnuksella.

### Mediaplayerin päivitys versioon 9

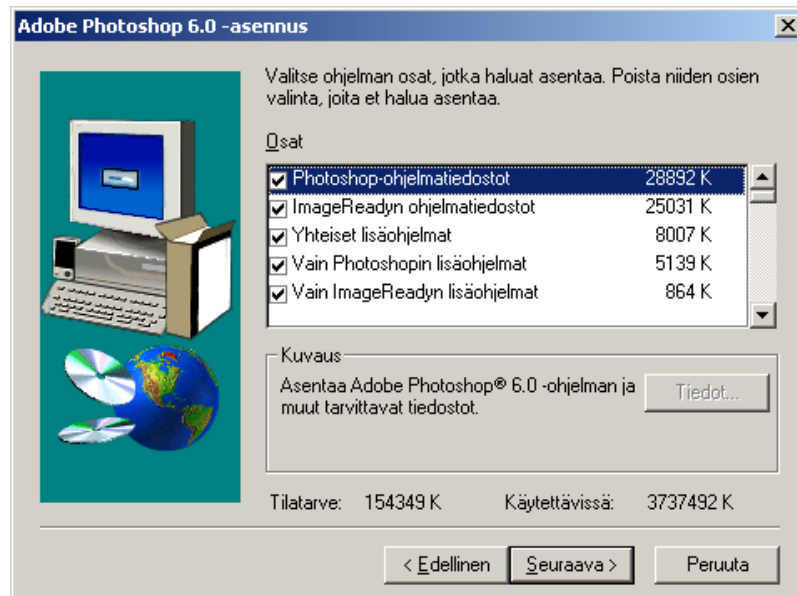


**Kuva 17. Mediaplayerin tietosuoja-asetukset**

1. Käynnistä "O:\WMedia\MP9setupfi.exe".
2. Hyväksy aukeava käyttöoikeussopimus "Hyväksyn"-painikkeella.
3. Jatka esiin tulevasta ikkunasta eteenpäin "Seuraava"-painikkeella.

4. ”Tietosuoja-asetukset”-ikkunassa poista muut valinnat paitsi ”Hae CD- ja DVD-levyjen mediatiedot internetistä.” ja jatka ”Seuraava”-painikkeella.
5. Lopeta asennusvaihtoehtojen mukautus ”Valmis”-painikkeella.
6. Sulje Mediaplayer.

### AdobePhotoshop 6:n asennus



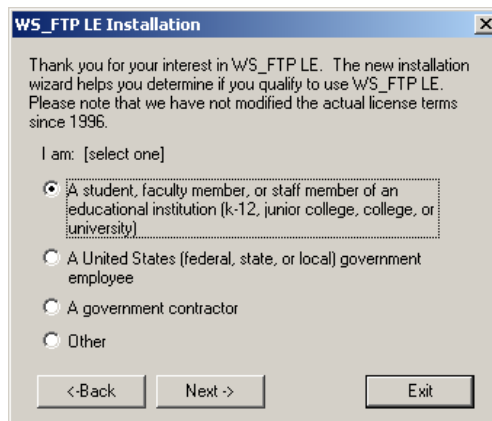
**Kuva 18. Photoshopin asennettavat ohjelman osat**

1. Käynnistä ”O:\PhotoShop\Adobe Photoshop 6\Setup.exe” ja klikkaa ”Seuraava”-painiketta.
2. ”Valitse maa”-ikkunassa valitse Suomi ja klikkaa ”Seuraava”-painiketta.
3. ”Ohjelmiston käyttöoikeussopimus”-ikkunassa klikkaa ”Hyväksy”-painiketta.
4. Valitse ”Mukautettu” ja klikkaa ”Seuraava”-painiketta.
5. Valitse kaikki ohjelman osat ja klikkaa ”Seuraava”-painiketta.
6. Jätä voimaan oletuksena valitut tiedostotyypit voimaan ja klikkaa ”Seuraava”-painiketta.
7. Kirjoita kohtaan sukunimeksi *AMTEK* ja kohtaan ”Yritys:” *Kirkkonummen toimipiste*. Kirjoita alimpaan kenttään tuotteen sarjanumero ja klikkaa ”OK”-painiketta.
8. Asennus kysyy ”Ovatko nämä rekisteröintitiedot oikein?”. Klikkaa ”Kyllä”-painiketta.
9. Saat eteesi yhteenvedon asennuksen asetuksista. Jatka ”Seuraava”-painikkeella.
10. Lopussa poista valinta ”Näytä Lueminut Tiedosto” ja klikkaa ”Valmis”-painiketta.
11. Klikkaa vielä ”OK” hyväksyäksesi esiin ponnahtava ilmoitus.

## Adobe Acrobat Readerin asennus

Käynnistä verkkolevyiltä ”O:\Acrobat\” Adobe Acrobat Reader 6:n suomenkielinen asennustiedosto ja seuraa asennusohjeita.

## Ws Ftp le:n asennus



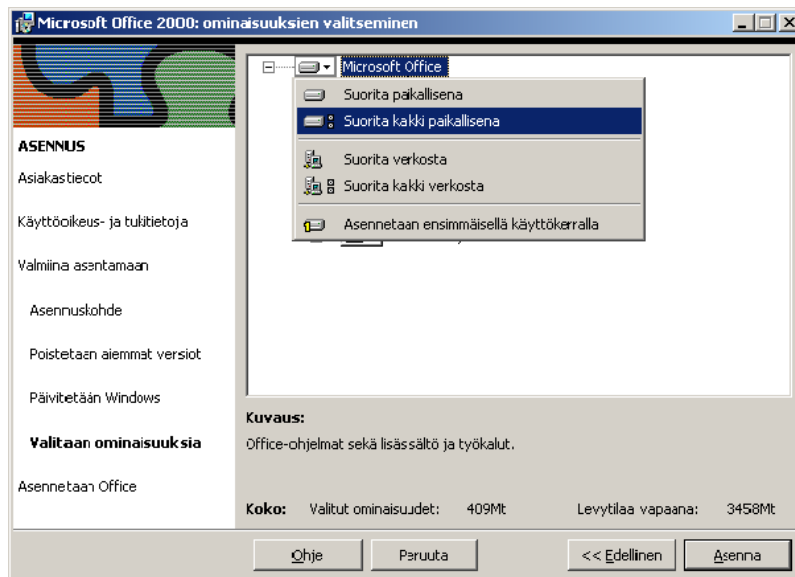
**Kuva 19. WS\_FTP LE:n ilmaiskäytön asetukset**

1. Käynnistä verkkolevyiltä ”O:\Ftp\ws\_ftple.exe” ja klikkaa ”Continue”-painiketta.
2. Valitse ”I am: A student...” ja klikkaa ”Next”-painiketta.
3. Kohtaan ”Location:” valitse ”At school” ja kohtaan ”Purpose:” valitse ”For academic work” ja klikkaa ”Next”-painiketta.
4. Seuraavassa klikkaa ”Accept”-painiketta ja hyväksy loput ikkunat ”OK”-painikkeella.

## WinZip

1. Käynnistä verkkolevyiltä ”O:\Pakkaus\winzip81.exe” ja klikkaa ”Setup”-painiketta.
2. Hyväksy oletuksena oleva asennuspolku klikkaamalla ”OK”-painiketta.
3. Seuraavissa ikkunoissa klikkaa ”Next”-, ”Yes”- ja ”Next”-painikkeita.
4. ”Select ’Wizard’ or ’Classic’...”-ikkunassa valitse vaihtoehto: ”Start with WinZip Classic” ja klikkaa ”Next”-painiketta.
5. Valitse vaihtoehto ”Express setup” ja klikkaa ”Next”-painiketta.
6. Seuraavissa ikkunoissa valitse ”Next”, ”Next”, ja ”Finish” ja sulje lopussa aukeava ”WinZip Tip of the Day”-ikkuna ja sulje ohjelma ”Close”-painikkeella.

## Microsoft Office 2000 asennus



Kuva 20. Officen asennusikkuna

1. Käynnistä verkkolevyiltä "O:\MsOffice2k\ASENNA.EXE".
2. Asennus hakee automaattisesti käyttäjänimeksi AMTEK ja Yrityksen nimeksi Kirkkonummen toimipiste.
3. Syötä CD-key ja klikkaa "Seuraava"-painiketta.
4. Valitse vaihtoehto "Hyväksyn käyttöoikeussopimuksen ehdot" ja klikkaa "Seuraava"-painiketta.
5. Paina "Mukauta"-painiketta ja hyväksy avautuvassa ikkunassa valmiina olevat asetukset klikkaamalla "Seuraava"-painiketta.
6. Nyt edessäsi on ikkuna jossa voi valita asennettavia osia Officeen. Klikkaa hiiren vasemmalla "Microsoft Office"-tekstin vieressä olevaa alanuolta ja valitse aukeavasta valikosta "Suorita kaikki paikallisena". Klikkaa samalla tavalla kohdasta "Microsoft Windows Outlook" ja valitse "Ei käytettävissä".
7. Klikkaa "Asenna"-kuvaketta.
8. Lopuksi hyväksy ilmoitus onnistuneesta asennuksesta "OK"-painikkeella.

## Microsoft Officen päivitys Service Release 1

1. Käynnistä verkosta "O:\OfficeSp\sr1\ASENNA.EXE".
2. Valitse vaihtoehto "Hyväksyn käyttöoikeussopimuksen ehdot" ja klikkaa "Seuraava"-painiketta
3. Klikkaa "Päivitä Office"-kuvaketta.
4. Klikkaa "Seuraava"-painiketta.
5. Lopuksi hyväksy ilmoitus onnistuneesta asennuksesta "OK"-painikkeella

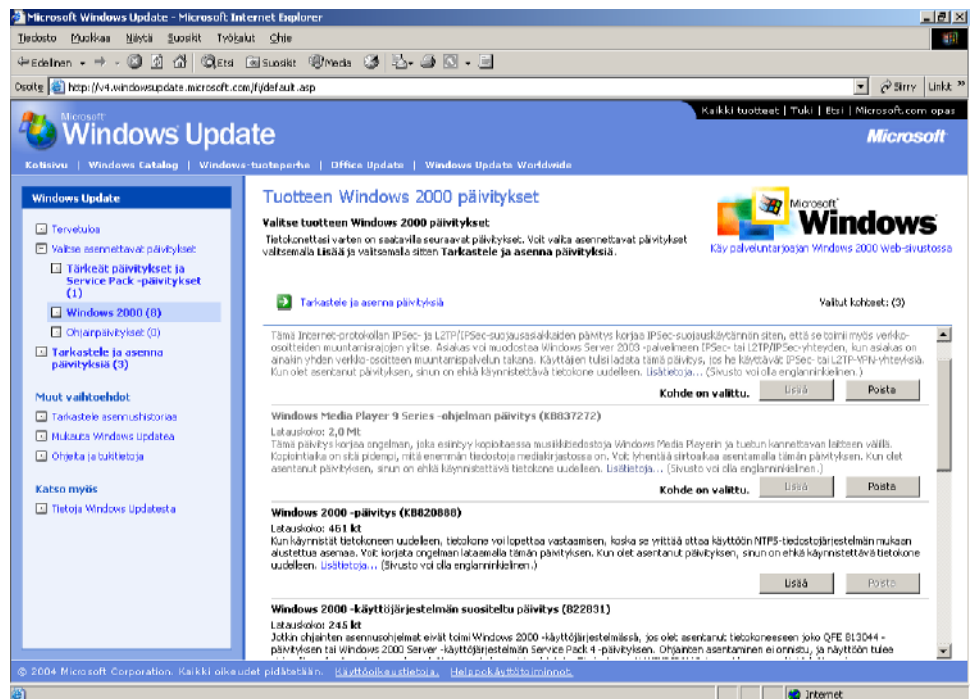


## Microsoft Officen päivitys Service Pack 3

1. Käynnistä verkosta ”O:\OfficeSp\o2ksp3.exe”.
2. Asennusohjelma kysyy halutako asentaa tämän päivityksen joihin vastaat: ”Kyllä”.
3. Hyväksy sopimus ”Kyllä”-painikkeella ja odota asennuksen etenemistä.
4. Lopuksi hyväksy ilmoitus onnistuneesta asennuksesta ”OK”-painikkeella.

## Windows Update päivitykset

*Windows Update on Microsoftin internet-sivusto josta voi ladata ohjelmapäivityksiä Windows-käyttöjärjestelmiin. Tätä kautta on helppo pitää ajan tasalla varsinkin yksittäistä työasemaa. Nyt on tarkoitus asentaa Windows 2000 työasemaan ne päivitykset joita ei ollut mahdollista asentaa verkkolevyiltä. Yleensä on tarpeellista päivittää verkkosivun kautta vain ns. ”Tärkeät päivitykset ja Service Pack-päivitykset” jotka paikkailevat tietoturva-aukkoja ja bugeja. Muut päivitykset tulee miettiä tapauskohtaisesti onko niistä hyötyä ko. työasemaa käytettäessä.*



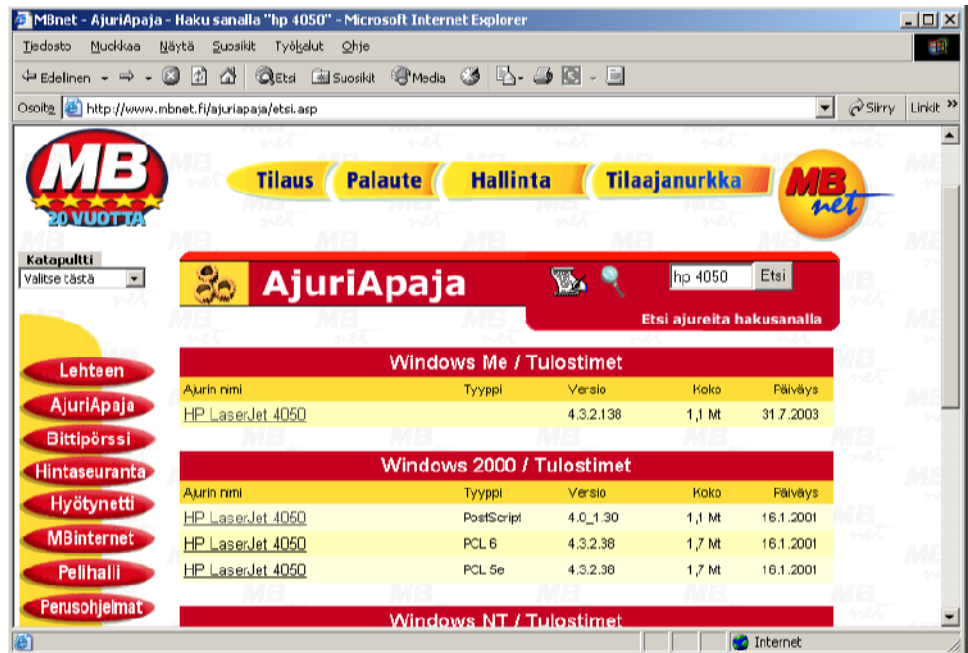
Kuva 21. Windows Update internetissä

1. Mene Windows Update sivustoon:
  - a. Avaa ”Käynnistä”-valikko ja klikkaa ”Windows Update –sivusto” tai
  - b. Avaa ”Käynnistä”-valikko, ”Ohjelmat” ja ”Internet Explorer”. Valitse sitten IE:n valikosta ”Työkalut”, ”Windows Update”.

2. Päästyäsi aloitussivulle eteesi aukeaa suojavaroitus jonka hyväksyt ”Kyllä”-painikkeella.
3. Seuraavaksi näet selaimessa tekstin ”Tervetuloa Windows Updateen”. Klikkaa sen alta vihreän nuolen vieressä olevaa ”Etsi päivityksiä”-linkkiä aloittaaksesi tarvittavien päivitysten automaattinen haku.
4. Päivitysten haun lakattua Windows Update ilmoittaa montako päivitystä se on löytänyt. Jatka klikkaamalla vihreän nuolen kohdalta ”Tarkastele ja asenna päivityksiä”-linkkiä.
5. Jos käytät Internet Exploreria sen asennuksen jälkeisin oletusasetuksin saattaa eteesi tulla seuraava ilmoitus: ”Lähetäessäsi tietoja kohteeseen Internet toiset käyttäjät saattavat nähdä lähettämäsi tiedot. Haluatko jatkaa?”. Klikkaa ”Kyllä”-painiketta jatkaaksesi.
6. Windows Update on valinnut asennettavaksi havaitsemansa tärkeät- ja Service Pack -päivitykset.
7. Valitse sivun vasemmassa olevasta valikosta ”Windows 2000 (x)”, (jossa x=päivitysten lukumäärä). Tarkoitus on valita mahdollisimman paljon päivityksiä samalla kertaa, joten käytä ”Lisää”-painiketta lisätäksesi asennettavien listaan kaikki tarpeelliseksi katsotut päivitykset jotka voi asentaa samaan aikaan muiden päivitysten kanssa. Jätä yksittäin asennettavat päivitykset seuraavaan kertaan.
8. Klikkaa ”Tarkastele ja asenna päivityksiä” ja saat eteesi yhteenvedon asennettavista päivityksistä.
9. Klikkaa ”Asenna nyt”-painiketta ja asennus alkaa.
10. Kun asennusohjelma kysyy ”Haluatko käynnistää tietokoneen uudelleen nyt?”, klikkaa ”OK”-painiketta.
11. Kirjautu takaisin Windowsiin tuki4-tunnuksin ja toista Windows Update päivitykset kunnes kaikki tarpeelliset päivitykset on asennettu.

## Tulostimien asennus

*Tässä käydään ikään kuin esimerkkinä ajureiden hakeminen internetistä. Oletettavaa on, että Windowsista valmiiksi löytyvät ajurit tässä ohjeessa asennettaville tulostimille toimivat myös moitteetta. Joihinkin uudempiin laitteisiin on usein hyödyllistä hakea uudemmat ajurit internetistä kuin mitä tulee Windows 2000:n asennuksen yhteydessä. Laitevalmistajan sivuilta löytyy useimmiten kaikkein tuoreimmat ajurit. Tässä käymme läpi kuitenkin toisen, mutta hieman kätevämmän tavan hakea ajureita internetistä. Tarkoitus on asentaa PostScript ajurit Hewlet Packardin laser-tulostimeen HP 4050 ja kevyet ajurit mustesuihkutulostimeen HP 1220C käyttäen MB-netin tarjoamaa ilmaista ajuriarkistoa.*



Kuva 22. MB-netin ajuriapaja

## HP 4050

1. Käynnistä Internet Explorer ja mene osoitteeseen <http://www.mbnet.fi/ajuriapaja/>.
2. Kirjoita sivulla olevaan hakukenttään tulostimen tyyppi eli *HP 4050* ja klikkaa "Etsi"-painiketta.
3. Valitse haun tuottamasta listasta "Windows 2000 Tulostimet"-otsikon alta PostScript-ajuri ja klikkaa sen linkkiä.
4. Tallenna tiedosto (LJ584EN.EXE) C:\asennus\hp4050-kansioon. Kansion voit luoda tallennuksen yhteydessä.
5. Avaa "Oma tietokone" tai "Resurssinhallinta" ja mene "C:\asennus\hp4050"-kansioon. Klikkaa LJ584EN.EXE-tiedostoa hiiren oikealla napilla ja valitse "WinZip", "Extract to..."
6. Kirjoita "Extract to:"-kenttään C:\asennus\hp4050 ja klikkaa "Unzip"-painiketta.
7. Aloita ajurin asennus avaamalla "Käynnistä"-valikko ja valitse sieltä "Asetukset", "Tulostimet".
8. Tuplaklikkaa "Lisää tulostin"-kuvaketta ja siirry tervetuloitotuksista eteenpäin "Seuraava"-painikkeella.
9. Valitse "Paikallinen tulostin" ja ota ruksi pois kohdasta "Tunnista Plug & Play -tulostin automaattisesti." ja klikkaa "Seuraava"-painiketta.
10. "Valitse tulostinportti"-ikkunassa valitse vaihtoehdoksi "Luo uusi portti:". Kohtaan "Tyyppi:" valitse "Standard TCP/IP Port" ja klikkaa "Seuraava"-painiketta.
11. Etene tervetuloitotuksesta (TCP/P-tulostusportin lisäämiseksi) klikkaamalla "Seuraava"-painiketta.
12. Anna tulostimelle ennalta määrätty IP-osoite: "Tulostin tai IP-osoite:" *172.23.0.51*. Kohtaan "Portin nimi:" voit jättää oletuksen: "IP\_172.23.0.51" voimaan. Klikkaa "Seuraava"-painiketta.

13. Jatka portin asennuksesta kertovasta yhteenvedosta ”Valmis”-painikkeella.
14. ”Ohjattu tulostimen asennus”-ikkunassa klikkaa ”Levy...”-painiketta ja siitä aukeavasta ikkunasta ”Selaa...”-painiketta.
15. Hae kansio ”C:\asennus\hp4050\DISK1” ja klikkaa ”OK”. Klikkaa ”Avaa”-painiketta.
16. Hyväksy ”Asenna levykkeeltä”-ikkunan valinta ”OK”-painikkeella.
17. Yhteenvedo kertoo, että sinulla on valittuna ”HP Laserjet 4050 Series PS”. Jatka ”Seuraava”-painikkeella.
18. Anna tulostimen nimeksi lyhyt, mutta tarpeeksi kuvaava nimi esimerkiksi: *HP\_LJ4050PS*. Jatka ”Seuraava”-painikkeella.
19. Tulostinta ei haluta jakaa muille käyttäjille eli valitse vaihtoehto ”Ei jaeta” ja klikkaa ”Seuraava”-painiketta.
20. Saat ilmoituksen testisivun tulostamisesta. Jos haluat tulostaa testisivun asennuksen lopussa, valitse kysymykseen ”Haluatko tulostaa testisivun?” vaihtoehto ”Kyllä” ja klikkaa ”Seuraava” painiketta.
21. ”Viimeistellään ohjattua asennusta”-ikkunassa klikkaa ”Valmis”-painiketta.
22. Koska tätä ajuria ei löydy Microsoftin hyväksytyjen ajurien listalta tulee seuraava ilmoitusikkuna: ”Digitaalista allekirjoitusta ei löytynyt”. Vastaa ”Kyllä” jatkaaksesi asennusta.
23. Asennus ilmoittaa vielä tarvitsevansa tiedostoa Disk2:lta. Kirjoita kohtaan ”Kopioi tiedostot kohteesta:” *C:\asennus\hp4050\disk2* ja klikkaa ”OK”-painiketta.
24. Lopuksi saat ilmoituksen testisivun tulostamisesta. Poistu ikkunasta ”OK”-painikkeella ja tarkista onnistuiko tulostaminen.

## HP 1220 C

1. Käynnistä Internet Explorer ja mene osoitteeseen <http://www.mbnet.fi/ajuriapaja/>.
2. Kirjoita sivulla olevaan hakukenttään tulostimen tyyppi eli *1220C* ja klikkaa ”Etsi”-painiketta.
3. Valitse haun tuottamasta listasta ”Windows 2000 / Tulostimet”-otsikon alta ”kevytasennus-ajuri versio 1.2 Suomi” ja klikkaa sen linkkiä.
4. Tallenna tiedosto (DJ7NTFI.EXE) *C:\asennus\hp1220c*-kansioon. Kansion voit luoda tallennuksen yhteydessä.
5. Avaa työpöydältä ”Oma tietokone” ja mene ”C:\asennus\hp1220c”-kansioon. Klikkaa ”DJ7NTFI.EXE”-tiedostoa hiiren oikealla napilla ja valitse ”WinZip”, ”Extract to...”
6. Kirjoita ”Exctract to:”-kenttään *C:\asennus\hp1220c* ja klikkaa ”Unzip”-painiketta.
7. Aloita ajurin asennus avaamalla ”Käynnistä”-valikko ja valitse sieltä ”Asetukset”, ”Tulostimet”.
8. Tuplaklikkaa ”Lisää tulostin”-kuvaketta ja siirry tervetuloitotuksista eteenpäin ”Seuraava”-painikkeella.
9. Valitse ”Paikallinen tulostin” ja ota ruksi pois kohdasta ”Tunnista Plug & Play –tulostin automaattisesti.” ja klikkaa ”Seuraava”-painiketta.

10. Valitse vaihtoehto ”Luo uusi portti:”. Kohtaan ”Tyyppi:” valitse ”Standard TCP/IP Port” ja klikkaa ”Seuraava”-painiketta.
11. Etene tervetuloivotuksesta (TCP/P-tulostusportin lisäämiseksi) klikkaamalla ”Seuraava”-painiketta.
12. Anna tulostimelle ennalta määrätty IP-osoite kirjoittamalla se kohtaan ”Tulostin tai IP-osoite:” 172.23.0.52. Kohtaan ”Portin nimi:” voit jättää oletuksen: ”IP\_172.23.0.52” voimaan. Klikkaa ”Seuraava”-painiketta.
13. Hyväksy oletuksena valittu ”Laiteportti”: ”Parallel 1” ja klikkaa ”Seuraava”-painiketta.
14. Saat yhteenvedon portin asennuksesta. Jatka ”Valmis”-painikkeella.
15. ”Ohjattu tulostimen asennus”-ikkunassa klikkaa ”Levy...”-painiketta ja siitä aukeavasta ikkunasta ”Selaa...”-painiketta.
16. Hae kansio ”C:\asennus\hp1220c” ja klikkaa ”Avaa”-painiketta.
17. Hyväksy ”Asenna levykkeeltä”-ikkunassa valinta ”OK”-painikkeella.
18. Yhteenvedo kertoo, että sinulla on valittuna ”HP Deskjet 1220C Printer”. Jatka ”Seuraava”-painikkeella.
19. Anna tulostimen nimeksi lyhyt, mutta tarpeeksi kuvaava nimi: *HP\_DJ1220C*. Valitse alempaan vaihtoehtoon ”Ei”, jotta tämä tulostin ei tule oletustulostimeksi. Jatka ”Seuraava”-painikkeella.
20. Tulostinta ei haluta jakaa muille käyttäjille eli valitse vaihtoehto ”Ei jaeta” ja klikkaa ”Seuraava”-painiketta.
21. Saat ilmoituksen testisivun tulostamisesta. Jos haluat tulostaa testisivun asennuksen lopussa, valitse kysymykseen ”Haluatko tulostaa testisivun?” ”Kyllä” ja klikkaa ”Seuraava” painiketta.
22. ”Viimeistellään ohjattua asennusta”-ikkunassa klikkaa ”Valmis”-painiketta.
23. Koska tätä ajuria ei löydy Microsoftin hyväksytyjen ajurien listalta tulee seuraava ilmoitusikkuna: ”Digitaalista allekirjoitusta ei löytynyt”. Vastaa ”Kyllä” jatkaaksesi asennusta.
25. Lopuksi saat ilmoituksen testisivun tulostamisesta. Poistu ikkunasta ”OK”-painikkeella ja tarkista onnistuiko tulostaminen.

#### Kiintolevyn D-osion alustaminen

1. Tuplaklikkaa työpöydällä ”Oma tietokone”-kuvaketta.
2. Tuplaklikkaa D-aseman kuvaketta, ”Paikallinen levy (D:)”.
3. Windows kysyy haluatko alustaa levyn. Klikkaa ”Kyllä”-painiketta.
4. Valitse tiedostojärjestelmäksi ”NTFS” ja klikkaa ”Käynnistä”-painiketta.
5. Hyväksy varoitusilmoitus ”OK”-painikkeella.
6. Lopuksi kun alustus on suoritettu sulje ilmoitusikkuna ”OK”-painikkeella ja sulje alustusikkuna ”Sulje”-painikkeella.

## Oletusprofiilin luonti

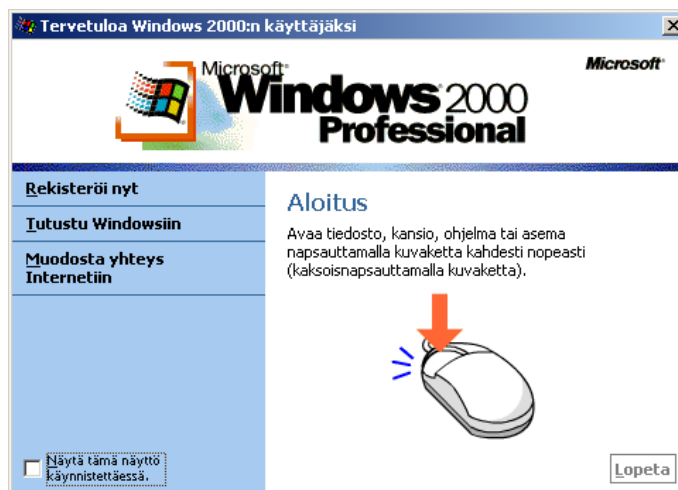
*Oletusprofiili luodaan Windowsissa, jotta käyttäjä joka ensimmäisen kerran tulee koneelle saisi halutun työympäristön ja asetukset jo ensimmäisellä kerralla käyttöönsä. Kun jokin käyttäjä kirjautuu ensimmäisen kerran koneelle ottaa se oletusprofiilin käyttöönsä. Oletusprofiilin avulla jokaiselle käyttäjälle ei tarvitse tehdä asetuksia erikseen. Paikallisen oletusprofiilin luontia varten on syytä olla erikseen sitä varten tehty käyttäjätunnus ylläpitäjän oikeuksin. Kirjaudu verkkoon profiilin ominaisuuksia tehtäessä tunnukseksi tuki40. Muihin jokaiseen käyttäjään vaikuttavia muutoksia tehtäessä (kuten tiedoston suojaus-asetukset) kannattanee käyttää tuki4-tunnusta. Näin voi hyödyntää omia persoonallisia asetuksia mm. resurssinhallinnan tiedostonäkymissä.*

*Paikallisen profiilin lisäksi oletusprofiili on mahdollista tallentaa palvelimen NETLOGON-jakoon. Myös palvelimelta käsin määritellyillä Ryhmäkäytäntöasetuksilla voi vaikuttaa osin samoihin Windowsin omiin asetuksiin jotka seuraavassa ohjeistuksessa on tehty suoraan profiiliin.*

## Sisäänkirjautuminen

Kirjaudu sisään tuki40-tunnukseksi.

## Tervetuloa Windows 2000:n käyttäjäksi



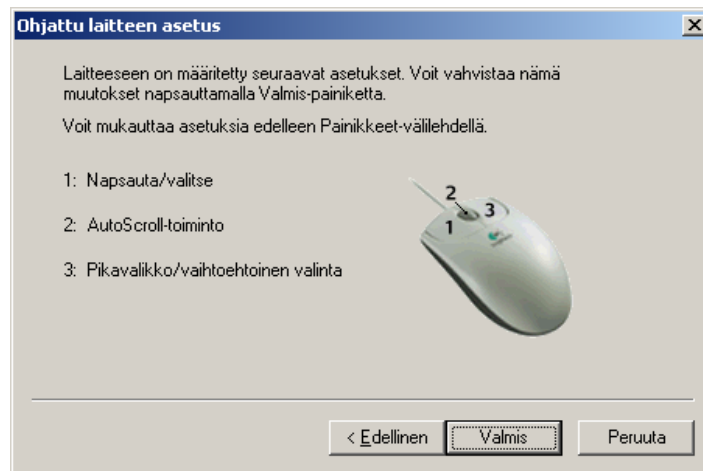
Kuva 23. Windowsin tervetuloitoivotus

1. Poista valinta vasemmasta alalaidasta: ”Näytä tämä näyttö käynnistettäessä.”
2. Klikkaa ”Lopeta”-painiketta sulkeaksesi tervetuloitoivotuksen.

## Käynnistysvalikon puhekupla

Klikkaa kaksi kertaa käynnistysvalikkoa poistaaksesi puhekupla näkyvistä.

## Logitech hiiren asetukset



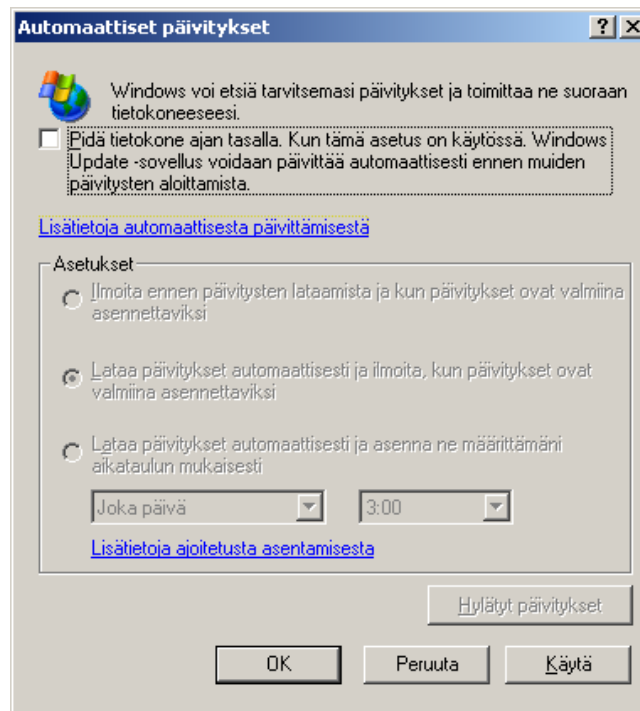
Kuva 24. Logitechin hiiren asetukset

1. Logitech hiiren Mouseware-ajuri ilmoittaa havainneensa hiiren ja kysyy ”Haluatko määrittää uuden laitteen asetukset nyt?”. Klikkaa ”Kyllä”-painiketta.
2. Aukeaa ”Ohjattu laitteen asetus”-ikkunassa oleva tervetuloivotus. Jatka ”Seuraava”-painikkeella.
3. Valitse hiiren puoleksi ”Näppäimistön oikea puoli” (koska suurin osa ihmisistä on oikeakätisiä) ja klikkaa ”Seuraava”-painiketta.
4. Valitse keskipainikkeen toiminnoksi ylin vaihtoehto ”Autoscroll-toiminto” joka vastaa keskinapin normaalia toimintoa Windowsissa. Oletusvaihtoehto ”Webwheel” on melko hankala käyttää. Jatka ”Seuraava”-painikkeella.
5. Vahvista tekemäsi asetukset ”Valmis”-painikkeella.
6. Sulje ”Ominaisuudet: Hiiri”-ikkuna ”OK”-painikkeella.

## Ohjattu Internet-yhteyden muodostaminen

1. Tuplaklikkaa työpöydältä ”Yhdistä internetiin”-kuvaketta.
2. Valitse näkyvistä vaihtoehdoista alin: ”Haluan määrittää Internet-yhteyden manuaalisesti tai muodostaa yhteyden lähiverkon kautta”. Klikkaa ”Seuraava”-painiketta jatkaaksesi.
3. ”Internetyhteyden asetusten määrittäminen”-ikkunassa valitse alempi vaihtoehto ”Yhteys lähiverkon kautta” ja klikkaa ”Seuraava”-painiketta.
4. ”Lähiverkon internet asetukset”-ikkunassa poista ruksi kohdasta ”Automaattinen välityspalvelimen etsiminen” ja klikkaa ”Seuraava”-painiketta.
5. ”Määritä Internet Mail -tili”-ikkunassa valitse vaihtoehto ”Ei” ja klikkaa ”Seuraava”-painiketta.
6. Poista ruksi kohdasta ”Muodosta internetyhteys heti...”. Klikkaa ”Valmis”-painiketta lopettaaksesi toiminto..

## Automaattisten päivitysten pois kytkeminen



**Kuva 25. Automaattisten päivitysten poiskytkeminen**

1. Mene "Käynnistä"-valikkoon "Asetukset", "Ohjauspaneeli".
2. Tuplaklikkaa "Automaattiset päivitykset"-ikonia.
3. Ota ruksi pois ylimmästä laatikosta "Pidä tietokone ajan tasalla." ja hyväksy "OK"-painikkeella.

## Internet Explorerin asetukset

1. Avaa Internet Explorerin asetukset klikkaamalla hiiren oikealla sen kuvaketta työpöydällä ja valitsemalla "Ominaisuudet".
2. Määritä "Yleiset"-välilehdelle kohtaan "Kotisivu." <http://www.eskk.fi> ja klikkaa "Käytä"-painiketta.
3. Mene "Lisäasetukset"-välilehdelle.
4. Selaa listaa alaspäin kunnes saat näkyviin suurennuslasilla merkityn "Etsittäessä"-kohdan. Muuta asetukseksi "Älä etsi osoiterivin avulla".
5. Selaa listaa edelleen lukolla merkittyyn "Suojaus"-kohtaan ja laita ruksi kohtaan "Tyhjennä väliaikaiset Internet-tiedostot Temporary Internet Files -kansioista, kun selain suljetaan.". Klikkaa "Käytä"-painiketta.
6. Mene "Sisältöön liittyvät asetukset"-välilehdelle.
7. Klikkaa "Omat tiedot"-otsikon alta "Automaattinen täydennys..."-painiketta.
8. Ota "Automaattisen täydennyksen kohteet"-asetuksista pois ruksit valinnoista "Näytä salasanojen tallentamista koskeva kehote" ja "Lomakkeiden käyttäjätunnukset ja salasanat". Hyväksy "OK"-painikkeella.
9. Poistu Internet-asetuksista "OK"-painikkeella.



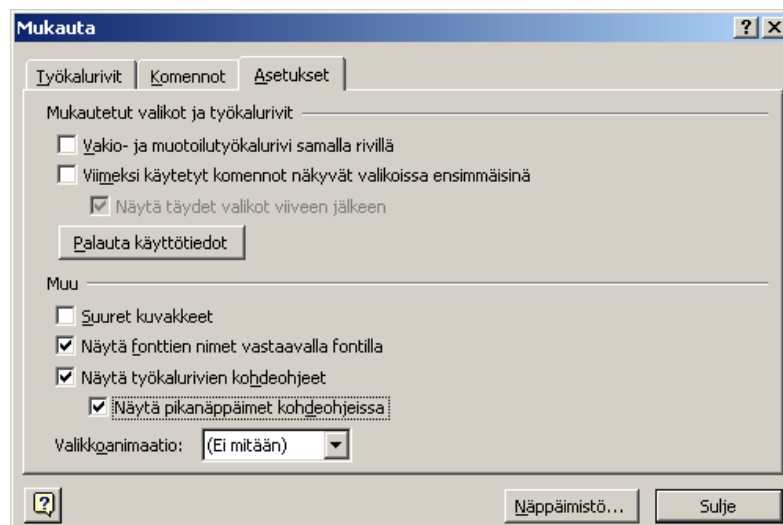
## Microsoft Word

*Wordissa on joitakin asetuksia joita kannattaa joissakin ympäritöissä kytkeä pois päältä. Näihin kuuluvat varsinkin tietyt automaattiset muotoilut, jotka usein saattavat vain hämätä tottumatonta käyttäjää joka ei osaa kytkeä niitä itse pois päältä. Wordin tyyliä taas on hyvä muokata kulloisenkin oletetun yleisesti käytetyn asiakirjastandardin mukaiseksi. Näissä ohjeissa tyylien osalta on noudatettu koulun antamaa ohjetta suomalaisesta asiakirjastandardista.*

1. Käynnistä ”Microsoft Word” ”Käynnistä”-valikon kautta.
2. Esiin tulee ilmoitus ”Yritetään käyttää ominaisuutta verkkoresursseista, joka ei ole käytettävissä.”. Kirjoita kenttään ”Käytä ominaisuutta läheteestä:” \\Hallinta1\Ohjelmat\MsOffice2k\. Hyväksy ”OK”-painikkeella.
3. Wordin avautuessa aukeaa ikkuna ”Käyttäjänimi”. Hyväksy ”OK”-painikkeella.

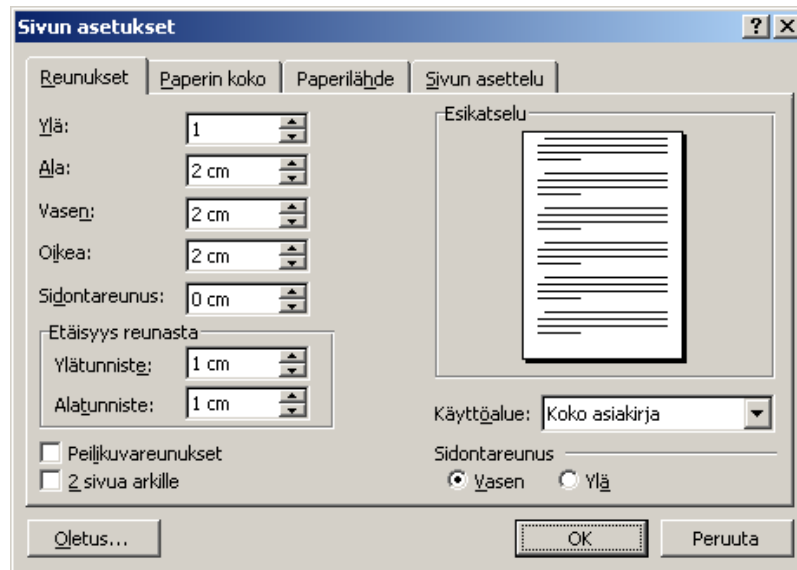
## Word-asetukset

1. Valitse valikosta ”Työkalut”, ”Mukauta”. ”Asetukset”-välilehdellä poista ruksit kohdista: ”Vakio- ja muotoilutyökalurivi samalla rivillä” ja ”Viimeksi käytetyt komennot näkyvät valikossa ensimmäisenä”. Lisää halutessasi ruksi kohtaan: ”Näytä pikanäppäimet kohdeohjeissa”. Klikkaa ”Sulje”-painiketta.
2. Valitse valikosta ”Työkalut”, ”Automaattinen korjaus...” Mene välilehdelle ”Automaattinen muotoilu kirjoitettaessa”. Poista ruksit kaikista kohdista otsakkeen ”Käytä automaattista muotoilua” alta. Poista ruksi myös kohdasta ”Luo tyylejä määrittämäsi muotoilun perusteella”. Klikkaa ”OK”-painiketta.
3. Lisää dokumenttiin organisaatiokaavio valikosta: ”Lisää”, ”Objekti”. Hae listasta Objektin lajiksi ”MS Organisaatiokaavio 2.0” ja hyväksy ”OK”-painikkeella.



Kuva 26. Wordin oletusasetusten muuttaminen

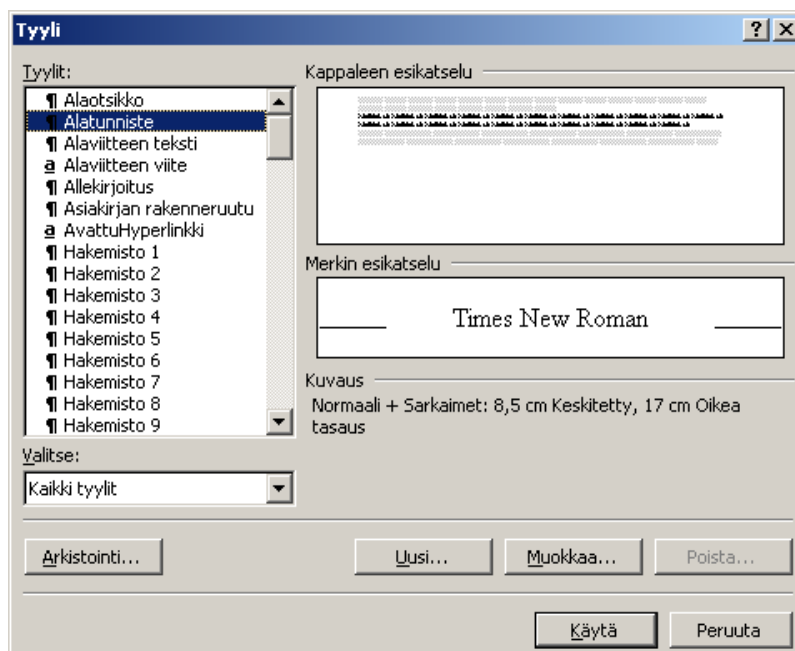
## Word-tyylit



Kuva 27. Sivun asetukset

1. Avaa Wordin valikosta ”Tiedosto”, ”Sivun asetukset...” Muuta seuraavat asetukset ”Reunukset”-välilehdeltä:  
 Ylä: 1 cm  
 Ala: 2 cm  
 Ylätunniste: 1 cm  
 Alatunniste: 1 cm
2. Klikkaa ”Oletus...”-painiketta ja hyväksy ”Kyllä”-painikkeella.
3. Avaa Wordin valikosta ”Muotoile”, ”Tyyli...”
4. ”Tyyli”-ikkunan vasemmasta alalaidasta hae ”Valitse”-otsikon alle näkyviin ”Kaikki tyylit”.
5. Valitse ”Tyyli:”-listasta ”Alatunniste” ja klikkaa ”Muokkaa...”-painiketta.
6. ”Muokkaa tyyli”-ikkunassa valitse ”Muotoilu”, ”Sarkaimet...”
7. ”Sarkaimet”-ikkunassa klikkaa ”Tyhjennä kaikki” ja ”OK”-painikkeita.
8. ”Muokkaa tyyli”-ikkunassa laita ruksi kohtaan ”Lisää malliin” ja klikkaa ”OK”-painiketta.
9. Valitse ”Tyyli:”-listasta ”Ylätunniste” ja klikkaa ”Muokkaa...”-painiketta.
10. Tee muutokset ylätunnisteelle samoin kuin alatunnisteelle kohdissa 4, 5 ja 6.
11. Valitse ”Tyyli:”-listasta ”Otsikko 1” ja klikkaa ”Muokkaa...”-painiketta.
12. ”Muokkaa tyyli”-ikkunassa valitse ”Muotoilu”, ”Fontti...”
13. ”Fontti”-ikkunassa muuta fontiksi ”Times New Roman”, tyyliksi ”Normaali” ja kooksi ”12”. Klikkaa ”OK”-painiketta.
14. ”Muokkaa tyyli”-ikkunassa valitse ”Muotoilu”, ”Kappale...”
15. ”Kappale”-ikkunassa mene ”Sisennykset ja väli”-välilehdelle ja muuta ”Väli Ennen:” ja ”Jälkeen” arvoksi ”0 pt”. Klikkaa ”OK”-painiketta.

16. ”Muokkaa tyyli”-ikkunassa laita ruksi kohtaan ”Lisää malliin” ja klikkaa ”OK”-painiketta.
17. ”Tyyli”-ikkunassa valitse ”Tyylit:”-listasta ”Otsikko 2” ja klikkaa ”Muokkaa...”-painiketta. ja tee samat muutokset kuin edellä Otsikko1:n tyyleille kohdissa 10-14.
18. ”Tyyli”-ikkunassa valitse ”Tyylit:”-listasta ”Otsikko 3” ja klikkaa ”Muokkaa...”-painiketta. ja tee samat muutokset kuin edellä Otsikko1:n tyyleille kohdissa 10-14.
19. Sulje ”Tyyli”-ikkuna ”OK”-painikkeella.
20. Sulje Word tallentamatta asiakirjaa.



Kuva 28. Tyylien muuttaminen

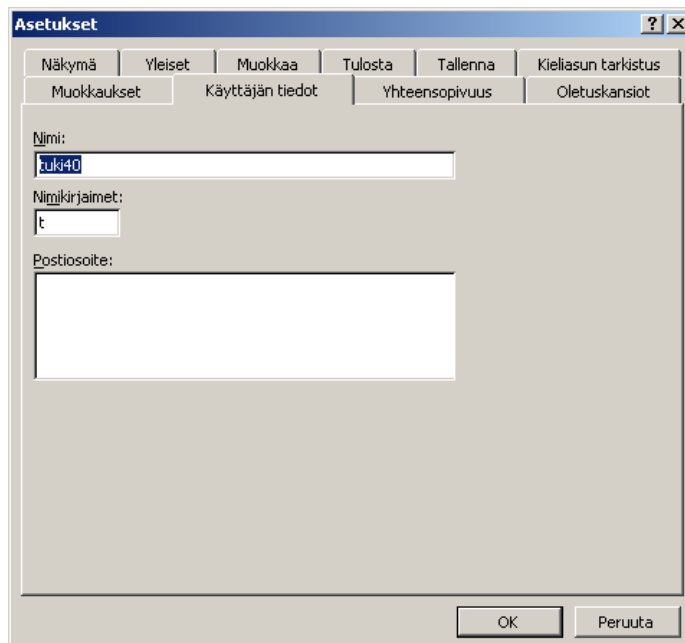
## Microsoft Access

*Northwind-mallitietokanta on luotava erikseen. Seuraavat toimenpiteet mahdollistavat mallitietokannan avaamisen uudella käyttäjällä.*

1. Käynnistä Microsoft Access.
2. Valitse avautuvan ikkunan listasta ”Northwind-mallitietokanta” ja hyväksy ”OK”-painikkeella.
3. Sulje mallitietokannan kuvaus ”OK”-painikkeella.
4. Sulje Access.

## Microsoft Office käyttäjän tiedot

Seuraavat toimenpiteet mahdollistavat sen, että uusi käyttäjä voi syöttää omat käyttäjätietonsa ensimmäisen Office-ohjelman käynnistyksen yhteydessä.

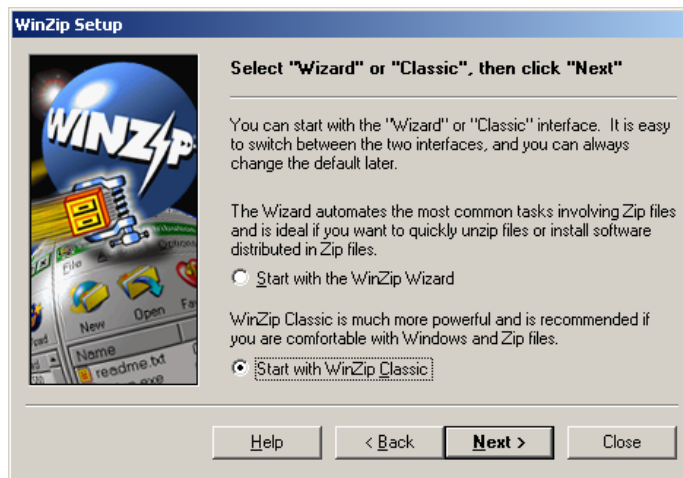


**Kuva 29. Käyttäjätietojen poisto**

1. Avaa Microsoft Word.
2. Avaa Wordin valikosta ”Työkalut”, ”Asetukset...”
3. Mene välilehdelle ”Käyttäjän tiedot” ja tyhjennä kentät ”Nimi:” ja ”Nimikirjaimet:”.
4. Hyväksy muutokset ”OK”-painikkeella ja sulje Word.

## WinZip

*Monien muiden ohjelmien tavoin myös WinZip tallentaa asetuksensa profiilikohtaisesti. Seuraavat toimet antavat käyttäjälle mahdollisuuden käyttää ohjelmaa suoraan jo ensimmäisestä käynnistyskerrasta alkaen.*



**Kuva 30. WinZipin ohjattu asetusikkuna**

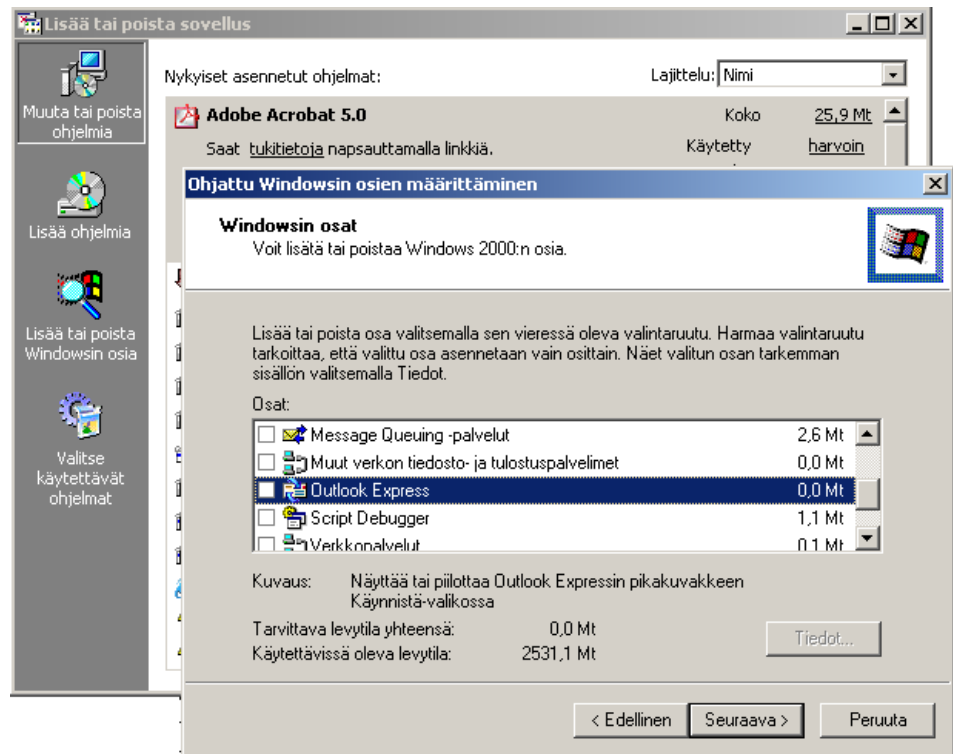
1. Avaa WinZip ”Käynnistä”-valikosta.
2. Klikkaa ”Next”-painiketta ja hyväksy sopimus ”Yes”-painikkeella.
3. Klikkaa vielä ”Next”-painiketta ja valitse vaihtoehto ”Start with WinZip Classic” ja klikkaa ”Next”-painiketta.
4. Valitse vaihtoehto ”Express setup” ja klikkaa ”Next”-painiketta.
5. Lopeta ”Finish”-painikkeella.
6. WinZipin avautuessa valitse vihjeikkunan valintaruudusta ”Never show tips at startup” ja klikkaa ”Close”.
7. Sulje WinZip.

#### Adobe Photoshopin asetukset

*Photoshopin värienhallinta voi joskus tuottaa päänvaivaa peruskäyttäjälle kun joidenkin kuvien värit saattavat jäädä näkymättä. Seuraava ehkäisee joitakin pulmatilanteita.*

1. Avaa Adobe Photoshop.
2. Klikkaa aukeavassa ikkunassa ”OK”-painiketta.
3. Kysymykseen ”Haluatko mukauttaa väriasetuksia” vastaa ”Kyllä”
4. Ylimmässä vetolaatikossa valitse asetukseksi vaihtoehto jossa värien hallinta on pois päältä: ”Värien hallinta ei käytössä.”
5. Sulje Photoshop.

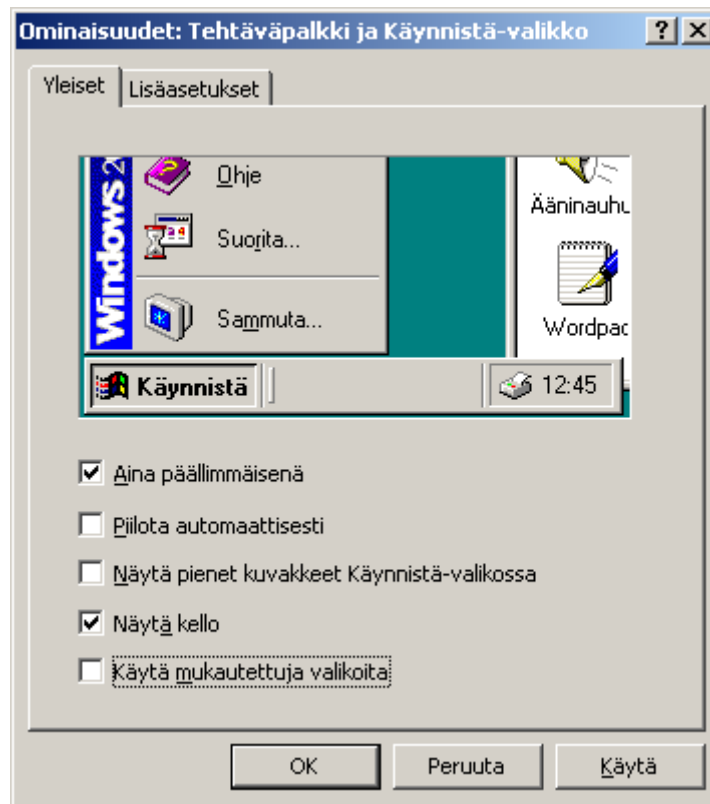
## Outlook Expressin pikakuvakkeen poisto



Kuva 31. Outlook Express, kuvakkeen poisto

1. Avaa ”Käynnistä”-valikosta ”Asetukset”, ”Ohjauspaneeli”, ”Lisää tai poista sovellus”.
2. Valitse vasemmalla olevasta harmaasta sarakkeesta ”Lisää tai poista Windowsin osia”.
3. Poista ruksi kohdasta ”Outlook Express” ja klikkaa ”Seuraava”-painiketta.
4. Klikkaa ”Valmis”-painiketta kun muutos on tehty.
5. Sulje ”Lisää tai poista sovellus” ja Ohjauspaneeli.

## Käynnistä-valikon asetukset



Kuva 32. Käynnistä-valikon asetukset

1. Avaa "Käynnistä"-valikosta "Asetukset", "Tehtäväpalkki ja käynnistä-valikko".
2. "Yleiset"-välilehdellä poista valinta kohdasta "Käytä mukautettuja valikoita."
3. "Lisäasetukset"-välilehdellä klikkaa "Tyhjennä"-painiketta (jos se ei ole harmaana) poistaaksesi luomasi historiatiedot.
4. Poistu "OK"-painikkeella.
5. Klikkaa auki "Käynnistä"-valikko, "Ohjelmat", mutta älä valitse mitään ohjelmaa. Klikkaa sitten jonkin "Ohjelmat"-osiosta auenneen kuvakkeen päällä hiiren oikeaa painiketta ja valitse "Lajittele nimen mukaan".

### Aennustiedostojen poisto

Tarvittaessa poista ”C:\asennus”-kansio alihakemistoineen ja tiedostoineen resurssinhallinnasta. Käytä Shift+Del näppäinyhdistelmää kansion poistossa, jotta se ei siirry turhaan täyttämään roskakoria.

### Käynnistä-valikon siistiminen

1. Mene kansioon ”C:\Documents and settings\All users\Käynnistä-valikko\Ohjelmat”
2. Luo uusi kansio ja anna nimeksi: *Microsoft Office 2000*. Siirrä sinne ”Ohjelmat”-kansioista kaikki MS-Officen ohjelmien pikakuvakkeet. (Access, Excel, FrontPage, PowerPoint ja Word)
3. Tuhoa kansioista ”C:\Documents and settings\All users\Käynnistä-valikko\Ohjelmat\Logitech\MouseWare\” seuraavat pikakuvakkeet: ”MouseWare Lueminut” ja ”Rekisteröinti Logitechin Web-sivustoon”
4. Tuhoa kansioista ”C:\Documents and settings\All users\Käynnistä-valikko\Ohjelmat\WinZip\” seuraavat pikakuvakkeet: ”ReadMe.txt”, ”Uninstall WinZip” ja ”What’s New”
5. Tuhoa kansioista ”C:\Documents and settings\All users\Käynnistä-valikko\Ohjelmat\WS\_FTP\” seuraavat pikakuvakkeet: ”Uninstall WS\_FTP LE”, ja ” WS\_FTP LE Release Notes”
6. Tuhoa vielä kansioista: ”C:\Documents and settings\All users” seuraavat pikakuvakkeet: ”Windows Update-sivusto”, ”WinZip” ja ”Valitse Käytettävät ohjelmat”.

### Roskakorin tyhjennys

Klikkaa työpöydällä hiiren oikealla ”Roskakori”-kuvaketta ja valitse ”Tyhjennä roskakori” tyhjentääksesi sisällön. Mikäli teksti on harmaana ei roskakorissa ole tiedostoja.

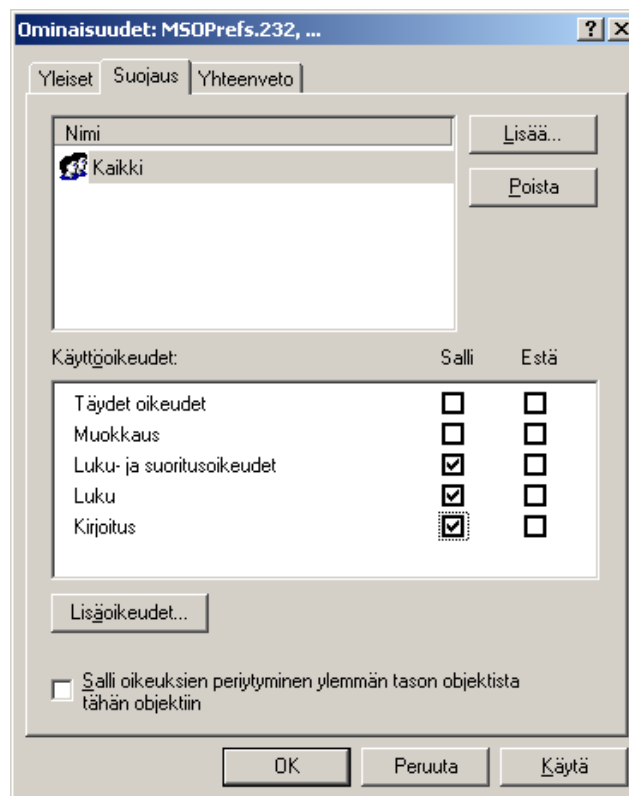


## Tiedostojen suojausasetukset

*Windows 2000 työasemassa on tehtävä joitakin muutoksia tiedostojen suojausasetuksiin, jotta tietyt ohjelmat ylipäättensä toimisivat normaali käyttäjän oikeuksilla.*

### MS Office 2000 organisaatiokaavion vaatimat asetukset

*Tässä käydään läpi kiertotie jolla mahdollistetaan tavallisen käyttäjän tehdä organisaatiokaavioihin liittyviä toimenpiteitä MS-Office 2000:ssa ilman, että heikennetään Windowsin oletussuojauskäytäntöjä muuttamalla esimerkiksi WINNT-kansion oikeuksia. Ohjelmabugi joka estää tavallisen käyttäjän tekemästä organisaatiokaavioita on selostettu Microsoftin Knowledge Base –artikkelissa KB218571. Tekemäni ohje mukaillee kyseisen internetartikkelin ohjetta. Huomioitavaa on, että tässä tiedostoihin tehdyt suojausasetukset palautuvat oletukseen takaisin jos ylläpito-oikeuksilla varustettu käyttäjä tekee organisaatiokaavioita samalla koneella.*



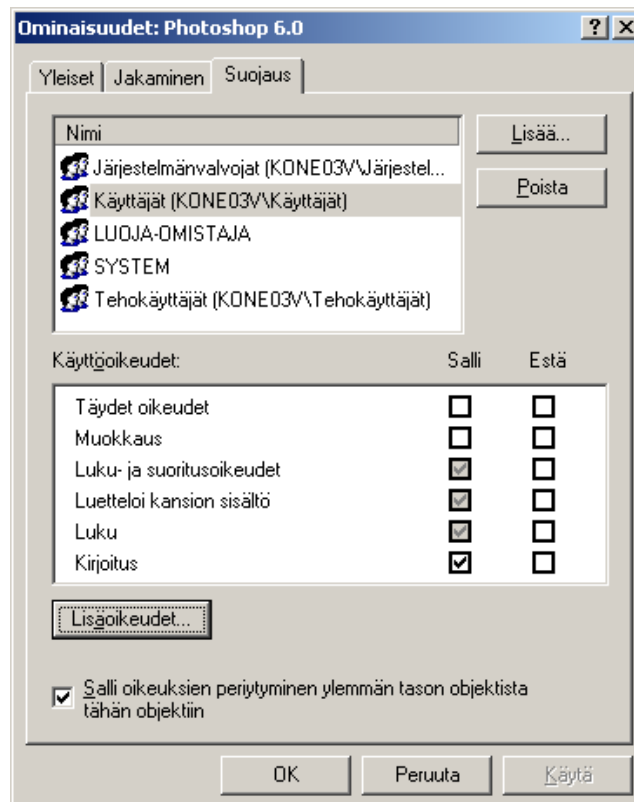
**Kuva 33. Organisaatiokaavion vaatimat asetukset**

1. Kirjautu Windowsiin tuki4-tunnuksella.
2. Avaa työpöydältä ”Oma tietokone” (tai ”Resurssinhallinta”).
3. Mene kansioon ”C:\WINNT”.
4. Valitse aktiiviseksi kaksi tiedostoa (Käytä Shift tai Ctrl-näppäintä apuna): ”MSOclip.232” ja ”MSOPrefs.232”. Klikkaa tiedostojen päällä hiiren oikeaa näppäintä ja valitse ”Ominaisuudet”.

5. Mene ”Suojaus”-välilehdelle ja poista ikkunan vasemmasta alalaidasta ruksi kohdasta: ”Salli oikeuksien periytyminen ylemmän tason objektista tähän objektiin” ja aukeaa ”Suojaus”-kehote.
6. Kehotteessa kysytään: ”Estät käyttöoikeuksien periytyminen tähän objektiin. Mitä haluat tehdä?”. Klikkaa ”Poista”-painiketta.
7. Klikkaa ”Suojaus”-välilehdellä ”Lisää”-painiketta.
8. ”Valitse Käyttäjät, Tietokoneet tai Ryhmät”-ikkunassa valitse aktiiviseksi ryhmä ”Kaikki” ja klikkaa ”Lisää”-painiketta. Hyväksy valinta ”OK”-painikkeella.
9. Alla näet oikeudet ”Kaikki”-ryhmälle. Oletuksena ”Salli”-valinta on aktiivinen kohdissa: ”Luku- ja suoritusoikeudet” ja ”Luku”.
10. Laita ruksi myös ”Salli”-sarakeeseen kohtaan ”Kirjoitus”.
11. Klikkaa ”OK”-painiketta sulkeaksesi ikkunan ja hyväksyäksesi muutokset.

#### Adobe Photoshopin vaatimat asetukset

*Jotta käyttäjäkohtaisia asetuksia voi tallentaa Adobe Photoshop 6:ssa, pitää ohjelman asennuskansionoikeuksia muokata.*



**Kuva 34. Photoshopin vaatimat asetukset**

1. Avaa ”Oma tietokone” tai ”Resurssinhallinta”
2. Klikkaa hiiren oikealla kansiota "C:\Program Files\Adobe\Photoshop 6.0" ja valitse ”Ominaisuudet”.

3. Mene ”suojaus”-välilehdelle ja valitse aktiiviseksi ryhmä ”Käyttäjät”.
4. Lisää rukseja ”Salli”-sarakeeseen niin, että neljä alinta kohtaa on valittuina: ”Luku- ja suoritusoikeudet”, ”Luettelo kansion sisältö”, ”Luku” ja ”Kirjoitus”
5. Klikkaa ”OK”-painiketta sulkeaksesi ikkunan ja hyväksyäksesi muutokset.

## Oletusprofiilin tallennus

*Seuraavat toimenpiteet kuvaavat kuinka tallennetaan oletusprofiili työasemassa. Jos kuitenkin halutaan tehdä ns. pakotettu profiili vieraskäyttäjää varten, tallennetaan profiili vieraskäyttäjän omaan kansioon (esim. ”Vieras1”) ja käydään muuttamasta sieltä tiedoston ”NTUSER.DAT” nimeksi ”NTUSER.MAN”.*

1. Kirjaudu Windowsiin profiilinluontitunnuksella tuki40 tai mieluummin ylläpitotunnuksella tuki4. Jos olet jo kirjautunut oletusprofiilia varten luodulla tunnuksella ja tehnyt muutoksia tällä istuntokerralla, kirjaudu ulos ennen oletusprofiilin tallennusta, jotta muutokset astuvat voimaan myös tallennettavaan profiiliin.
2. Klikkaa hiiren oikealla ”Oma tietokone”-kuvaketta työpöydällä ja valitse ”Ominaisuudet”.
3. Mene ”Käyttäjäprofiilit”-välilehdelle ja valitse listasta aktiiviseksi ”tuki40”-niminen profiili.
4. Klikkaa ”Kopioi kohteeseen”-painiketta ja kirjoita kohteeksi ”C:\Documents and Settings\Default User”.
5. Otsakkeen ”Käyttö sallittu” alla: klikkaa painiketta ”Muuta...” ja valitse ”Kaikki”-ryhmä. Klikkaa ”OK”-painiketta.
6. ”Kopioi kohteeseen”-ikkunassa klikkaa ”OK”-painiketta.
7. Hyväksy ilmoitukset päällekopioinnista. (”Kopioinnin vahvistus”, ”Kyllä”)

## Oletusprofiilin ja asennuksen testaus

1. Kirjaudu sisään jollakin testaustarkoituksiin luodulla normaali käyttäjän tunnuksella (user1, user2, jne.) ”kntat04”-domainiin.
2. Kokeile, että kaikki asennetut ohjelmat ja niiden asetukset toimivat halutulla tavalla.
3. Jos tarvitaan muutoksia profiilissa, tee ne profiilin luontia varten tehdylle tunnuksella tuki40 ja tallenna uudelleen.
4. Huomaa, että voit myös poistaa testikäyttäjien profiileja user1 ja user2. Poisto tapahtuu samasta ikkunasta jossa tallensit oletusprofiilin. Voit siis muuttaa oletusprofiilia ja testata asetuksia yhä uudelleen ja uudelleen samoilla testitunnuksilla.

## Tietoturva

Kirjoittamassani asennusohjeessa ei juuri puututa työaseman tietoturvan muokkailuun vaan tyydytään pitkälti oletusasetuksiin. Usein tämä riittääkin vallan mainiosti. Myös nykyään pakollinen viruskanneri jäi asentamatta, koska se on tarkoitus asentaa ko. työasemaan palvelimelta käsin. Jos kuitenkin haluaa parantaa tietoturvaa Windows 2000-työasemassa tai hankkia aiheesta lisätietoa, suosittelen lukemaan seuraavan englannin kielisen Microsoftin dokumentin internetistä:

<http://www.microsoft.com/technet/security/prodtech/win2000/win2khg/default.msp>

Siinä on käyty läpi joitakin yleispäteviä tietoturvaa lisääviä asetuksia niin Windows 2000 palvelimella kuin työasemalla. Muihin Microsoftin tuotteisiin löydät tietoturvasta asiaa täältä:

<http://www.microsoft.com/security/guidance/default.msp>